

Program rozvoje obce

PACEŘICE

na období 2014 - 2020



Zhotovitel:

Obec Paceřice

Paceřice 100

463 44 Sychrov

Červen 2013

Projekt OP LZZ č. CZ.1.04/4.1.00/62.00008

Elektronická metodická podpora tvorby rozvojových dokumentů obcí

OBSAH

ÚVOD	3
A. ANALYTICKÁ ČÁST	4
A.1 Charakteristika obce	4
1. Území	4
2. Obyvatelstvo.....	8
3. Hospodářství.....	12
4. Infrastruktura	17
5. Vybavenost.....	20
6. Životní prostředí	22
7. Správa obce	24
8. Vyhodnocení anketního šetření.....	26
A.2 Východiska pro návrhovou část	27
B. NÁVRHOVÁ ČÁST	30
B.1 Strategická vize	30
B.2 Programové cíle	30
B.3 Opatření	31
B.4 Rozvojové aktivity	32
B.5 Podpora realizace programu	41

ÚVOD

Dokument Program rozvoje obce Paceřice na období let 2014–2020 byl zpracován v rámci řešení projektu „**Elektronická metodická podpora tvorby rozvojových dokumentů obcí**“ (CZ.1.04/4.1.00/62.00008), jehož nositelem bylo Ministerstvo pro místní rozvoj ČR. Projekt byl financován z Operačního programu Lidské zdroje a zaměstnanost a ze státního rozpočtu České republiky. Představitelům obce byla poskytnuta metodická podpora jako pilotním obcím projektu, které byly vybrány za účelem praktického ověření jednoho ze vzniklých produktů projektu – metodiky tvorby programu rozvoje obce.

Program rozvoje obce (dále jen „PRO“) je dlouhodobý programový dokument vytyčující záměry obce na období 4 – 7 let. Dokument, který se neomezuje pouze na jedno volební období zastupitelstva obce. Jedná se o komplexní programový dokument, který formuluje strategii rozvoje celého území obce, včetně komunity a jejího fungování. Vzniká na základě styku s veřejností, soukromou sférou, občany, podnikateli, majiteli pozemků, odborníky, správou obce a státu.

PRO usiluje o dosažení rovnováhy mezi tím, co občané chtějí a tím, co je dosažitelné. Rovnováhy mezi dalším rozvojem a ochranou stávajících přírodních a kulturních hodnot.

PRO je důležitým nástrojem k upevnění pozice v regionu a posílení její konkurenceschopnosti. Je podkladem pro rozvojové aktivity a územní plánování v obci, ale i v regionu. Přispívá k tomu, aby obec efektivně využívala finanční prostředky jak z vlastního rozpočtu, tak i z vypsanych dotačních titulů. Dokument umožní představitelům obce koncepční plánování rozvoje obce.

PRO umožní obci:

- ❖ naplňovat dlouhodobé cíle a strategickou vizi obce
- ❖ rozhodovat v zastupitelstvu v širším koncepčním rámci
- ❖ koordinovat aktivity a zájmy různých subjektů působících v obci
- ❖ prosazovat a chránit veřejný zájem
- ❖ stanovit priority obce, místních obyvatel, podnikatelských subjektů a následně investičního programu
- ❖ posílit sounáležitost mezi lidmi navzájem
- ❖ posílit odpovědnost místních obyvatel za další rozvoj obce tak, aby přicházeli s konkrétními návrhy a řešením daného problému

Program rozvoje obce musí vycházet ze sociálně ekonomické analýzy současného stavu, zhodnotit silné a slabé stránky obce, její rozvojové příležitosti a identifikovat existující rizika.

Projekt OP LZZ č. CZ.1.04/4.1.00/62.00008

Elektronická metodická podpora tvorby rozvojových dokumentů obcí

A. ANALYTICKÁ ČÁST

A.1 CHARAKTERISTIKA OBCE

1. ÚZEMÍ - poloha

Obec leží v členitém území Libereckého kraje, větší částí na jižním svahu táhlého kopce, zvaného "Paceřák". Ten tvoří přirozené rozhraní mezi turisty vyhledávanými oblastmi Českého ráje a Podještědí. Obec se nachází mezi městy Turnov a Liberec, kam nejvíce občané směřují za prací a službami.

Obcí prochází rychlostní silnice R35 (Turnov, Liberec), která má celostátní význam, jako strategický dopravní koridor.

Územím Paceřic prochází památkové ochranné pásmo zámku Sychrov, které bylo vyhlášeno v roce 1977. Jinak se zde podle zákona č.114/92 Sb. o ochraně přírody a krajiny nenacházejí žádná zvláště chráněná území.

Říčka Mohelka, jako jediný vodní tok, tvoří hranici části katastru obce Paceřice.

Z hlediska geomorfologického členění náleží území obce do Českodubské pahorkatiny. Jedná se o členitou pahorkatinu v povodí Mohelky, tvořenou převážně pískovci. Nejsou zde evidována ložiska nerostných surovin ani sesuvná území.

Převážná část půdy v obci, přibližně 267 ha, je využívána k zemědělské výrobě. Podíl orné půdy je 49,1 % a podíl lesní půdy je 11,8%.

Obec Paceřice je členěna na pět osad: Paceřice, Husa, Studnice, Kozice, Stádlo.

Sousedí s obcemi Sychrov, Žďárek, Čtveřín, Lažany, Ohrazenice, Jenišovice.

Údaje obce:

ZUJ (kód obce): 545953

NUTS5: CZ0513545953

Kraj: Liberecký

Okres: Liberec

Obec s rozšířenou působností: Turnov

Obec s pověřeným úřadem: Turnov

Katastrální výměra: 349 ha

Katastrální území: 1; 5 osad

Nadmořská výška: 328 m

Zeměpisné souřadnice (WGS-84): 15° 6' 49" E, 50° 37' 9"

Projekt OP LZZ č. CZ.1.04/4.1.00/62.00008

Elektronická metodická podpora tvorby rozvojových dokumentů obcí

Vzdálenost spádových měst, kam lidé směřují za prací a službami:

7 km od Hodkovic nad Mohelkou

8 km od Turnova

20 km od Liberce

33 km od Mladé Boleslavi

Historické souvislosti

Obec PACEŘICE se pod tímto názvem nachází jako jediná v České republice. První písemné zmínky o názvu jsou datovány letopočtem 1543 jako Paczierzicze, poté Pačeřice a dnes pod názvem Paceřice. Obyvatelé obce se zabývali především zemědělskou činností. V roce 1608 se v obci nacházelo dvanáct sedláků a dva baráčníci. Již v té době obec těžila z tehdejšího cestovního ruchu. Vedla tudy důležitá obchodní cesta z vnitrozemí do Horní Lužice. Z této doby byl dochován i pomístní název "Dráha", původní úvozová cesta s pomníkem sv. Jana Nepomuckého z roku 1796 s reliéfem připomínajícím tragickou smrt kočího pod koly formanského vozu.

Obec byla značně závislá na celkové hospodářské situaci, velmi trpěla v letech válečných, a byla značně poničena v Prusko-Rakouské válce roku 1866. Do první světové války bylo z obce odvedeno 140 mužů, kde jich 24 padlo.

Významným přínosem byla změna majitele chátrajícího Valdštejnského panství, které koupil v roce 1820 Karel Alain z Rohanů, jeden z nejvýznamnějších představitelů francouzské šlechty, uprchlé před tamní revolucí r. 1789. Šlechtic zde hodlal vybudovat nové rodové sídlo. Zahájil velkorysé přestavby, tím přispěl a vytvořil předpoklady pro rozvoj dalších řemesel a uměleckých dílen. Nastal jakýsi zlatý věk pro celé okolí, kdy zde působily nebo se zde i narodily významné osobnosti. Např. řezbář Petr Bušek a jeho synové Konstantin, Dominik a Karel; český vědec, slovanský jazykozpytec a profesor Karlovy univerzity prof. PhDr. Oldřich Hujer, jehož otec Jan se nemalou částí podílel na rozvoji školství v obci.

V roce 1774 vydala Marie Terezie "Všeobecný řád školní", což byl první velký zásah do školního vzdělávání poddaných. Cílem tohoto školního řádu bylo poskytnout každému takové vzdělání, které odpovídá jeho původu. V roce 1869 vyšel nový „Říšský školský zákon“, kdy byla zavedena povinná školní docházka na 8 let. Na základě toho se v roce 1871 zastupitelstvo obce rozhodlo o výstavbu vlastní školy.

„Škola pod lipami“, jak ji říkali místní obyvatelé, byla slavnostně otevřena 2. července 1872. V roce 2012 jsme oslavili 140 let od jejího založení a na základě významného data obec vydala publikaci „140 let obecné školy v Paceřicích“.

Dalším významným mezníkem naší obce je založení hasičského sboru v roce 1888. V současné době oslavíme 125 let od této události.

Mapa obce s osadami



Osada Paceřice vznikla zřejmě výstavbovým soustředěním při křížení cest. Do roku 1850, kdy byla spojena s obcí Jenišovice, byla samostatnou obcí. Roku 1863 nebo 1864 byla oddělena od Jenišovic a opět tvořila samostatnou obec až do roku 1961. V tomto roce se stala osadou obce Sychrov, která patřila do okresu Liberec a do severočeského kraje. 1. září 1990 byla obec Sychrov rozdělena a Paceřice se znovu osamostatnily.

Pozůstatky historie obce jsou zřejmě především z udržovaných roubených stavení. Dominantu centra obce tvoří dvě lípy velkolisté, které byly spolu s pěti lipami u sochy sv. Jana Nepomuckého v roce 1995 vyhlášeny "Památnými stromy".

Osada Husa je nejmladší součástí obce od roku 1990. Do té doby byla v katastru obce Čtveřín jako středisková obec uměle vytvořeného celku Velký Sychrov. Byla nejvíce poznamenána budováním socialistické vesnice a tím spojené migrace obyvatel.

I když se obec nachází v ochranném pásmu nyní národní kulturní památky, nepodařilo se zde dochovat více původních, historicky cenných objektů. Pozornost zaslouží vila Fialka, rodové sídlo řezbářů Bušků. V současné době již hodně pozměněný, pravděpodobný zájezdní hostinec "U divoké husy" z roku 1721, podle kterého dostala tato osada název.

Osada Husa byla známá především dílnou již zmiňovaných uměleckých řezbářů Petra Buška a jeho synů.

Mezi nejznámější rodáky Husy patří syn Petra Buška, český básník, spisovatel, překladatel a řezbář Karel (1859 - 1929), uměleckým jménem Bohdan Kamínský. Za 1. republiky byl obyvateli Husy vybrán potřebný obnos peněz na jeho pamětní desku. Osud pamětní desky byl značně nelehký. Za II. světové války a za poválečné totality musela být deska ukryta. A až na konci 20. století byla znovu instalována a slavnostně odhalena. Po krátké době byla však

Projekt OP LZZ č. CZ.1.04/4.1.00/62.00008

Elektronická metodická podpora tvorby rozvojových dokumentů obcí

ukradena a v současné době je na jejím původním místě pouze replika.

Dalším významným rodákem Husy byl Antonín Beran (1811 - 1845), jeden ze zakladatelů Matice České, vrstevník K. H. Máchy a přítel P. Antonína Marka, libuňského obrozeneckého kněze a národního buditele.

Osada Studnice je třetí největší částí obce, která již v 19. století zásobovala Paceřice pitnou vodou, které byl velký nedostatek. Pitná voda byla do obce dopravována přibližně 1 000 m dlouhým dřevěným potrubím. Postupně zde naši předkové vybudovali ve složitých geologických podmínkách několik studní, důmyslně je propojili a postavili dva samostatné vodovody. Dnes je i zde vybudované centrální zásobování vodou a voda z pramenů slouží pouze pro naplnění historické kašny ve Studnicích a požární nádrže na návsi v Paceřicích.

Osada Kozice je druhou nejmladší součástí obce od roku 1960, kdy došlo k reformě územní správy. Do té doby byla v katastru obce Ohrazenice, v nově vzniklém okrese Semily (dříve okres Turnov).

Roubené stavby jsou dokladem života a historie této klidné, odlehle části obce. Dnes slouží hlavně k rekreaci chatařů a chalupářů. Stálých obyvatel bohužel neustále ubývá.

Osada Stádlo je součástí obce, která je vzdálena přibližně 3 km a patří k obci odedávna. Nachází se na odvrácené severní straně, dříve zmíněného návrší, v hlubokém údolí říčky Mohelky. Mohelka přitéká od Hodkovic nad Mohelkou k Radostínu a dále do obce Mohelnice, kde se vlévá do Jizery. Meandrující říčka se zalesněnými svahy pod zámek Sychrov vytváří pozoruhodně romantické údolí.

Na vrcholu předělu u obce Žďárek se nachází část obce Zlatá Hvězda, která bývala do roku 1990 součástí naší obce. Nyní je přiřazena ke Žďárku.

SWOT analýza

<p>Silné stránky</p> <ul style="list-style-type: none"> • dobrá dopravní dostupnost – komunikace R35 • výhodná poloha – spádová města • významná turistická oblast • klidné prostředí 	<p>Slabé stránky</p> <ul style="list-style-type: none"> • hluk a znečištění • zápach • rozdělení obce rychlostní komunikací R35 • omezující kritéria ochranného pásma zámku Sychrov • geografická odlehlost některých částí obce (Stádlo)
<p>Příležitosti</p> <ul style="list-style-type: none"> • rozvoj služeb a ubytovacích kapacit • komplexní řešení center jednotlivých osad • oprava historických památek 	<p>Hrozby</p> <ul style="list-style-type: none"> • přívalové deště v osadě Husa

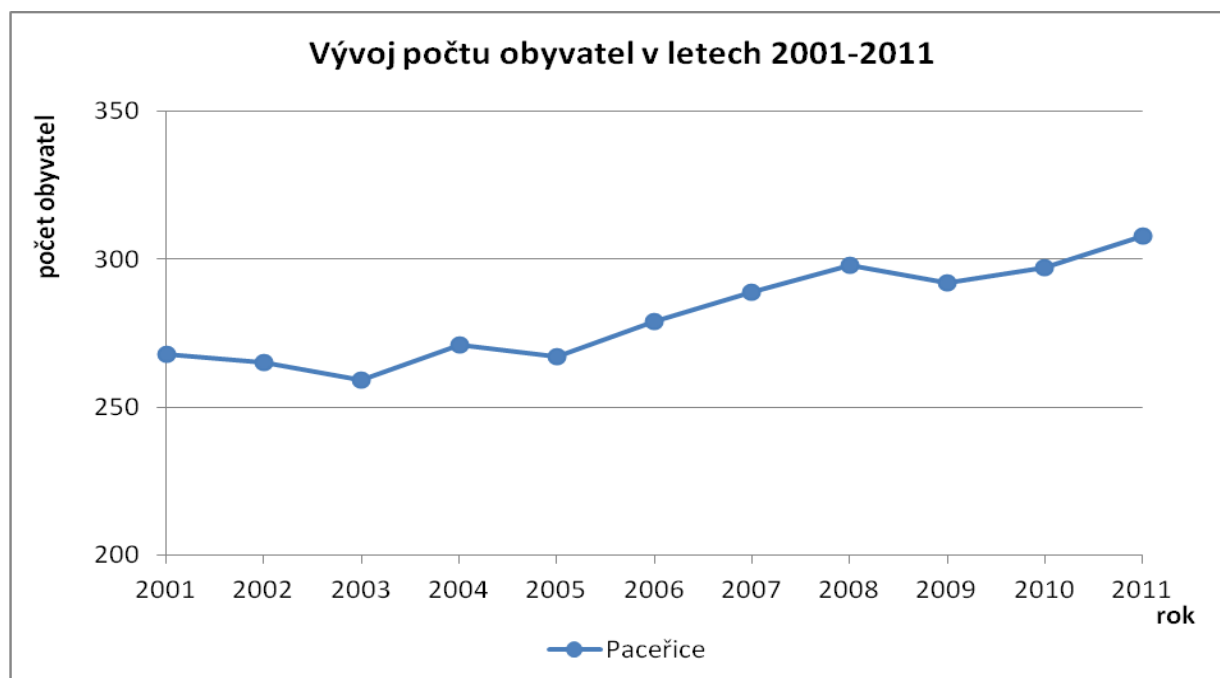
2. OBYVATELSTVO

Demografická situace

Historický vývoj počtu obyvatel Paceřice v letech 1869 - 1991

Rok	1869	1900	1930	1950	1961	1970	1980	1991
Počet obyvatel	604	634	525	391	355	315	310	302

(Zdroj: Retrospektivní lexikon obcí ČSSR 1850 – 1970, interní evidence obyvatel 1980 - 1991)



Zdroj: ČSÚ – systém MPPO

Vývoj počtu obyvatel Paceřic v letech 2001 - 2011

Rok	2001	2002	2003	2004	2005	2006	2007	2008	2009	2010	2011
Počet obyvatel	268	265	259	271	267	279	289	298	292	297	308

Zdroj: ČSÚ – systém MPPO

Projekt OP LZZ č. CZ.1.04/4.1.00/62.00008

Elektronická metodická podpora tvorby rozvojových dokumentů obcí

Podle oficiálních údajů Českého statistického úřadu za poslední desetileté období (2001-2011) počet obyvatel obce vzrostl z 268 na 308 osob, tedy o 40 osob. Procentuálně došlo k navýšení obyvatel o 14,9% a to především z důvodu nové výstavby a přistěhování se mladších rodin s dětmi.

Za stejné období 2001 – 2011 činí saldo migrace 12,7 promile, což podstatně převyšuje průměrné saldo Libereckého kraje, které činí 1,9 promile. Důvodem je výhodná poloha obce, dobrá dostupnost spádových měst, kam obyvatelé dojíždějí za prací a službami. V poslední době se zlepšuje nabídka pracovních míst přímo v obci a v nejbližším okolí.

Struktura obyvatel ke konci roku 2012

	Počet celkem	Průměrný věk
Obyvatelé	306	42,71
Muži	152	41,18
Ženy	154	44,20
Děti do 15 let	42	6,53
Děti do 18 let	50	8,06
Starší 60 let	89	68,81

Zdroj: interní evidence obyvatel

Věk	2005			2012		
	Muži	Ženy	Celkem	Muži	Ženy	Celkem
0	1	6	7	11	7	18
5	9	2	11	5	8	13
10	6	8	14	9	3	12
15	7	9	16	5	9	14
20	9	7	16	8	9	17
25	7	7	14	11	7	18
30	10	8	18	12	11	23
35	7	7	14	16	13	29
40	9	7	16	11	13	24
45	5	7	12	11	8	19
50	13	12	25	5	6	11

Projekt OP LZZ č. CZ.1.04/4.1.00/62.00008

Elektronická metodická podpora tvorby rozvojových dokumentů obcí

55	13	18	31	11	9	20
60	11	12	23	10	17	27
65	11	6	17	13	11	24
70	6	5	11	8	12	20
75	2	7	9	4	4	8
80	3	4	7	1	5	6
85	2	0	2	1	2	3
90	0	1	1	0	0	0
Celkem	131	133	264	152	154	306

Zdroj: interní evidence obyvatel

V obci trvale žije 11 cizinců.

(Slovenská republika 1, Spolková republika Německo 1, Ukrajina 6, Vietnam 3)

Na vzrůstu počtu obyvatel v posledních letech má největší vliv přírůstek mladých rodin s malými dětmi. Ti si zde postavili rodinný dům, případně zrekonstruovali dům původní. Příliv těchto obyvatel má pozitivní vliv i na změnu věkové struktury našeho obyvatelstva, jak je zřejmé z předchozí tabulky.

Počet narozených a zemřelých obyvatel je v posledních letech vyrovnaný a činí ročně cca 3 obyvatele.

Počet obyvatel dojíždějících za prací nebo za vzděláním je podle výsledků SLDB 2011 47,9%. Odhadem 90% občanů dojíždí do Turnova, za ním s odstupem následuje Liberec.

Věková struktura dětí dle umístění ve vzdělávacích zařízeních je zřejmá z níže uvedené tabulky.

Věková skupina dětí:

<i>Věková skupina</i>	<i>Počet dětí</i>
0-3 roky	13
3-6 let MŠ	7
6 – 11 let I. stupeň ZŠ	12
12 – 15 let II. stupeň ZŠ	11
CELKEM	43

Úroveň vzdělanosti

Z údajů SLDB 2011 plyne, že úroveň vzdělanosti obyvatel obce je nad průměrem Libereckého kraje. Příkladem může být 11,9% vysokoškolsky vzdělaných obyvatel k průměru Libereckého kraje, který je 9,6% nebo ORP Turnov 10,3%.

Podíl osob se základním vzděláním je dle SLDB 2011 21,4%. Průměr Libereckého kraje činí 19,2% a ORP Turnov 16,7%.

Sociální situace

V obci nepůsobí výrazná národnostní menšina. Příslušníci těchto menšin jsou plně integrováni do společnosti.

Několik sociálně slabších obyvatel žije především v osadě Husa. Jejich podíl by se dal odhadnout do 10%. Z toho samozřejmě vyplývají určité problémy s chováním, konzumací alkoholu a neprokazatelnou konzumací omamných návykových látek. Počet přestupků zapříčiněných touto skupinou nebyl dosud tak významný, aby bylo nutno situaci systematicky monitorovat a řešit.

Spolková činnost

V obci působí několik občanských sdružení a spolků. Mezi nejvýraznější patří SDH Paceřice, který zde působí od roku 1888. Tento sbor se spolupodílí na všech akcích pořádaných obecním úřadem a kromě toho pořádá i vlastní pravidelné akce spojené s jejich činností. V nemalé míře se podílí na zvelebování prostředí a na údržbě techniky ve vlastnictví obce. Velký důraz klade na práci s mládeží. Pravidelných týdenních schůzek se v klubovně hasičské zbrojnice účastní až 21 dětí různých věkových skupin. Mladá generace hasičů „Soptíků“ se stala nedílnou součástí SDH a celé obce. Účastní se pravidelně soutěží, na kterých dosahují mimořádných výsledků.

Přínosem pro aktivní život seniorů v obci je založení neformálního sdružení SENIOR KLUB. Činnost klubu je založena nejen na pravidelném setkávání, ale i pořádání různých turistických akcí a poznávacích výletů.

Na území obce jsou evidována tři registrovaná občanská sdružení, která v současné době v obci nevyvíjí žádnou zřejmou aktivitu. Sdružení vznikla především za účelem řešení dílčích problémů nebo cílů aktuálních v době jejich založení.

<i>Název</i>	<i>Zaměření</i>
Občanské sdružení Rohanka	Činnosti ostatních organizací sdružujících osoby za účelem prosazování společných zájmů j. n.
Světlo slunečnice	Činnosti ostatních organizací sdružujících osoby za účelem prosazování společných zájmů j. n.
Slety a Rozlety	Činnosti ostatních organizací sdružujících osoby za účelem prosazování společných zájmů j. n.

Obec finančně podporuje především činnost dobrovolných hasičů, kteří se aktivně účastní všech akcí pořádaných obcí. Největší objem finančních prostředků jde na údržbu techniky sboru, činnost a vybavení klubovny pro mladé hasiče. Obec se podílí na údržbě prostor pro klubovou činnost v prostorách hasičské zbrojnice, která je využívána pro kulturně-společenské akce.

Obec dále podporuje činnost nově vzniklého neformálního sdružení Senior klub. Jehož členové se kromě svých aktivit také podílejí na akcích pořádaných obcí.

SWOT analýza

Silné stránky <ul style="list-style-type: none"> • zájem o novou výstavbu • MŠ v obci • dostupnost školských zařízení • snižující se míra nezaměstnanosti • aktivní činnost SDH a seniorů 	Slabé stránky <ul style="list-style-type: none"> • nedostatek stavebních pozemků • nízká míra občanské angažovanosti většiny obyvatel
Příležitosti <ul style="list-style-type: none"> • zapojení neaktivních, případně vznik nových občanských sdružení • stavební pozemky (cesta, inženýrské sítě) 	Hrozby <ul style="list-style-type: none"> • sociálně slabší část obyvatelstva v osadě Husa

3. HOSPODÁŘSTVÍ

Počet ekonomických subjektů v obci v roce 2011

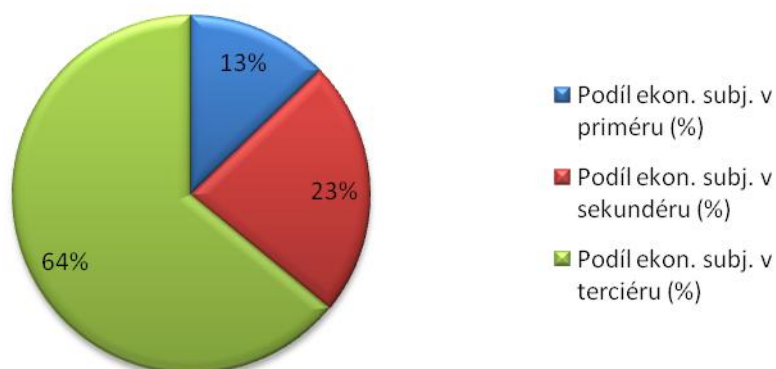
Počet ekonomických subjektů do 10 zaměstnanců	Počet ekonomických subjektů s 10-49 zaměstnanci	Podíl ekonomických subjektů v priméru (%) (zemědělství, myslivost, lesnictví, rybolov)	Podíl ekonomických subjektů v sekundéru (%) (energetika, stavebnictví, zpracovatelský průmysl)	Podíl ekonomických subjektů v terciéru (%) (vše ostatní)
31	1	12,8	23,1	64,1

Zdroj: ČSÚ – systém MPPO

Projekt OP LZZ č. CZ.1.04/4.1.00/62.00008

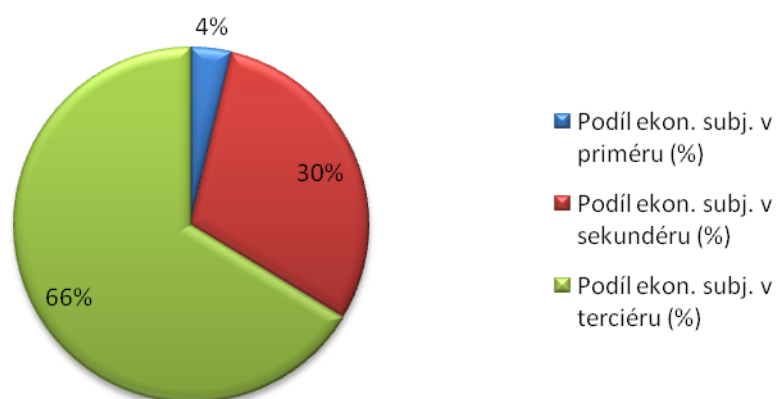
Elektronická metodická podpora tvorby rozvojových dokumentů obcí

Podíl ekonomických subjektů v sektorech hospodářství v obci Paceřice v roce 2011



Zdroj: ČSÚ – systém MPPO

Podíl ekonomických subjektů v sektorech hospodářství v Libereckém kraji v roce 2011



Zdroj: ČSÚ – systém MPPO

Projekt OP LZZ č. CZ.1.04/4.1.00/62.00008

Elektronická metodická podpora tvorby rozvojových dokumentů obcí

Významné firmy působící v obci

Název organizace	Odvětví činnosti
REKUPER SYCHROV, s.r.o.	Strojírenská výroba
AGRO SYCHROV a.s.	Rostlinná a živočišná výroba
MURAKA s.r.o.	Slévárenství, modelářství
TEROP, spol. s r.o.	Prodej zemědělské techniky
AutoPark DPL s.r.o.	Autobazar
Autocentrum Kaláb	Autobazar
Karban	Tiskárna
EDUARD BAŠINA LAKOSPOL	Truhlářství

S výše uvedenými organizacemi nejsou z pohledu obce navázány užší kontakty se záměrem koordinovat jejich potřeby s potřebami obce. To by mělo být prioritou v nejbližším období.

Na katastru obce podniká dalších cca 60 fyzických osob s různým zaměřením a různou aktivitou činnosti.

Poloha obce přitahuje nové zájemce o podnikání. Jedná se především o větší firmy, pro které je důležitá nejen strategická poloha obce, ale i dostupnost rychlostní komunikace R35. Obec z níže uvedených důvodů není schopna na zájem těchto firem reagovat.

Po pozemkových úpravách, které proběhly v roce 2007, obec disponuje pouze jedním větším pozemkem vhodným pro podnikání, který však není dostatečně velikostně vhodný pro vytvoření průmyslové zóny. Pozemek 576/1 (ostatní plocha) o rozloze 14 500 m² byl původně plánován pro výstavbu bioplynové stanice. Od tohoto záměru bylo odstoupeno. Pozemek je pronajat společnosti AGRO SYCHROV a.s., která je hlavním subjektem zemědělské výroby v obci. Evidujeme další 3 soukromé subjekty, fyzické osoby, zabývající se živočišnou a rostlinnou výrobou.

Další významnou oblastí v podnikání je strojírenská výroba, kterou zastupuje především společnost REKUPER SYCHROV a.s., která z pohledu zaměstnanosti je nejvýznamnější v obci. Zaměstnává cca 55 zaměstnanců, z nichž je přibližně 30% místních obyvatel.

Společnost MURAKA s.r.o., zabývající se slévárenstvím a modelářstvím zaměstnává přibližně 20 zaměstnanců. Ostatní společnosti jsou menší a zaměstnávají maximálně 10 zaměstnanců.

Významným prvkem pro rozvoj podnikání v obchodní činnosti je přítomnost rychlostní komunikace. V jejím okolí vznikají nové subjekty zabývající se obchodem. Jsou to např. autobazary, prodej zemědělské techniky a prodej pohonných hmot.

Jak vyplynulo z ankety provedené mezi občany, jedním z velkých problémů je nedostatečné zajištění služeb přímo v obci. Za těmito službami občané dojíždějí do okolních měst a obcí.

Projekt OP LZZ č. CZ.1.04/4.1.00/62.00008

Elektronická metodická podpora tvorby rozvojových dokumentů obcí

Především jde o prodejnu potravin a smíšeného zboží, která je dnes suplována nevyhovující pojízdnou prodejnou. Ta zajišťuje třikrát v týdnu prodej základních potravin.

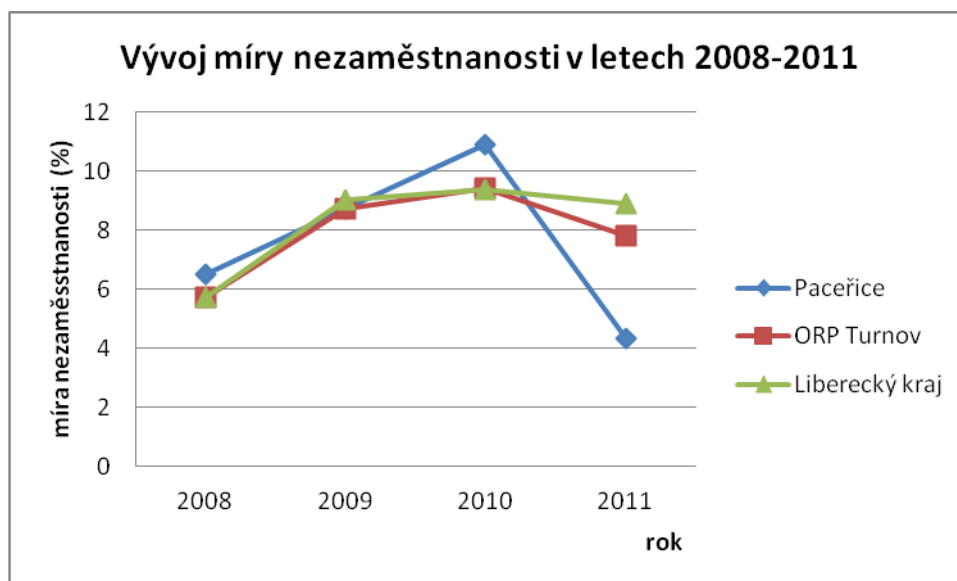
Přestože evidujeme 64% ekonomických subjektů v terciéru, jde především o služby, které nejsou poskytovány přímo občanům. Jde především o ekonomické a organizační poradenství, zprostředkování obchodu a další služby poskytované dalším ekonomickým subjektům.

Obec nedisponuje objekty vhodnými k podnikání ani prostředky na jejich vybudování, proto je zajištění oblasti služeb podmíněno jednáním s fyzickými osobami a případně i další motivací při budování provozoven služeb v soukromých objektech.

V oblasti cestovního ruchu je pozitivní přítomnost kulturních i přírodních památek v těsné blízkosti obce. Především v turistické sezóně obcí projíždí velké množství návštěvníků těchto památek. Tento potenciál bohužel není dostatečně využit, neexistují zde možnosti ubytování, stravování ani občerstvení, které by důstojně zajistilo služby pro projíždějící motoristy, cyklisty i pěší turisty. Vzhledem k záměru krajského úřadu vybudovat obcí procházející mezinárodní cyklotrasu, je nutno se na tuto oblast prioritně zaměřit. Z turistických zajímavostí nacházejících se přímo v obci můžeme jmenovat např. staré roubené chalupy, památkově chráněné lípy na návsi a u sochy sv. Jana Nepomuckého. Další turisticky zajímavou oblastí je např. okolí zámku Sychrov s lipovou alejí Rohanka. Pohyb turistů, především motorizovaných, má i své stinné stránky. Příkladem může být pořádání větších akcí na zámku Sychrov v turistické sezóně, kdy obcí projede až tři tisíce automobilů denně.

Trh práce

<i>Počet uchazečů o zaměstnání (2011)</i>	6
<i>Změna počtu uchazečů 2011/2008 (%)</i>	66,7
<i>Počet uchazečů na 1 volné místo (2011)</i>	6
<i>Změna počtu uchazečů na 1 volné místo 2011/2008 (%)</i>	60,0
<i>Míra nezaměstnanosti 2008 (%)</i>	6,52
<i>Míra nezaměstnanosti 2009 (%)</i>	8,7
<i>Míra nezaměstnanosti 2010 (%)</i>	10,87
<i>Míra nezaměstnanosti 2011 (%)</i>	4,35
<i>Změna míry nezaměstnanosti 2011/2008 (%)</i>	66,7
<i>Podíl nezaměstnaných nad 12 měsíců na počtu nezaměstnaných (%)</i>	33,3



Zdroj: ČSÚ – systém MPPO

Míra nezaměstnanosti v obci v roce 2011 je dle statistických údajů 4,35% a je nejnižší od roku 2008, přičemž v roce 2010 dosahovala hranice téměř 11%. Pozitivní vývoj v zaměstnanosti byl způsoben především vznikem nových pracovních míst v organizacích podnikajících v katastru obce. Nejvíce pracovních příležitostí pro obyvatele obce poskytuje společnost REKUPER SYCHROV, s.r.o.

Na jedno volné pracovní místo je v evidenci 6 uchazečů. Většina ekonomicky aktivních obyvatel v obci za práci dojíždí převážně do Turnova a Liberce.

SWOT analýza

<p>Silné stránky</p> <ul style="list-style-type: none"> • dobrá dopravní dostupnost • zájem větších podnikatelských subjektů • kulturní a přírodní památky 	<p>Slabé stránky</p> <ul style="list-style-type: none"> • nedostatek obecních objektů a pozemků k podnikání • nedostatek služeb
<p>Příležitosti</p> <ul style="list-style-type: none"> • služby pro cestovní ruch • výstavba polyfunkčního zařízení • vzájemná spolupráce mezi podnikateli a obcí • využití půdních prostor OÚ 	<p>Hrozby</p> <ul style="list-style-type: none"> • bezpečnost na komunikacích

Projekt OP LZZ č. CZ.1.04/4.1.00/62.00008

Elektronická metodická podpora tvorby rozvojových dokumentů obcí

4. INFRASTRUKTURA

Technická infrastruktura

Obec Paceřice je akcionářem Severočeské vodárenské společnosti, a.s. Je zásobována skupinovým vodovodem Liberec – Jih a pitná voda je čerpána výtlačným řadem z čerpací stanice v Hodkovicích nad Mohelkou do vodojemu Žďárek. Stav vodovodního řadu je na většině území obce v dobrém stavu, pouze část řadu v osadě Studnice si vyžaduje bezodkladnou generální opravu. Kvalita pitné vody odpovídá normám.

Obec nedisponuje splaškovou kanalizací. V nejbližší době nepředpokládá vybudování nové kanalizace ani centrální čističky odpadních vod. Částí obce Paceřice prochází v dnešní době stará dešťová kanalizace, na kterou jsou napojeny přilehlé objekty s dešťovou vodou, případně domácí čističky odpadních vod s minimální účinností 97%. V několika případech jsou na tuto kanalizaci napojeny objekty s komorovými jímkami. Tento stav bude nutno prověřit a zajistit nápravu, včetně definování jasných pravidel napojení.

V současné době jsou plynofikovány tři hlavní osady v obci, tím došlo k podstatnému zlepšení kvality ovzduší. Plynofikace proběhla ve třech etapách. V roce 2002 v Paceřicích, 2004 ve Studnicích a 2011 na Huse. O dalším rozšiřování plynárenského zařízení se z pohledu obce již neuvažuje. Plynofikaci nových soukromých objektů si investoři zajistí ve vlastní režii.

Internet pro většinu domácností a společností je zajišťován bezdrátovým připojením od soukromých subjektů. V současné době v obci není plošně dostupné wi-fi připojení. Obec se na šíření internetu aktivně nepodílí, pouze dvěma poskytovateli umožnilo umístit vysílače na střeše objektu obecního úřadu.

Dopravní infrastruktura

Obcí prochází rychlostní komunikace R35, po které dle údajů celostátního sčítání dopravy z roku 2010 projede denně až 40 tisíc automobilů. Napojení na tuto komunikaci je přímo v obci. Obcí dále prochází silnice III. třídy mezi městy Liberec a Turnov a několik místních komunikací v délce 20,3 km, které jsou ve vlastnictví obce. Pasport komunikací je nutno v nejbližší době aktualizovat.

V roce 2009 bylo provedeno měření akustické situace vlivu provozu na komunikaci R35. Na základně měření zkušební laboratoře EKOLA group bylo zjištěno, že hluková zátěž v denní době byla splněna a v noční době byla na hranici limitní hodnoty. Předpokládáme zadání nového měření v roce 2013.

Rychlostní komunikace R35 je v odpovídajícím stavu, krajská komunikace III. třídy je v několika úsecích v havarijním stavu a vyžadovala by generální opravu. Komunikace

Projekt OP LZZ č. CZ.1.04/4.1.00/62.00008

Elektronická metodická podpora tvorby rozvojových dokumentů obcí

vlastněné obcí jsou ve stavu odpovídající finančním možnostem obce. Skutečný stav místních komunikací, jak vyplývá z vyhodnocení ankety, je velmi neuspokojivý. Prioritou opravy těchto komunikací je úsek do osady Studnice a v Paceřicích úsek náves - čerpací stanice PHM. Oprava tohoto úseku by měla probíhat za finanční spoluúčasti majitele čerpací stanice a TEROP, spol. s r.o. Tyto dvě organizace mají největší podíl na špatném stavu dané komunikace. Aby se předešlo nákladným opravám, dnes částečně poškozených komunikací, bude nutno opravit v horizontu 3 let cca 40% délky komunikací.

Obcí neprochází železnice, nejbližší železniční zastávka je v obci Čtveřín – Doubí, případně Sychrov. Obě železniční zastávky jsou v dosahu třech kilometrů na trati Liberec - Turnov.

Parkování v obci není v zásadě problematické, proto parkovací plochy nejsou nijak řešeny ani označeny. Přesto existuje několik problematických míst, kde občané upozorňují na parkování automobilů na obecních i soukromých pozemcích. Pro tyto případy bude nutno stanovit jasná pravidla.

Cyklostezky jsou v kompetenci KÚ Liberec, v současné době probíhají jednání o jejich vytyčení a další postup je závislý na rozhodnutí odboru dopravy LK.

Dopravní obslužnost

Přítomnost rychlostní komunikace poskytuje ideální podmínky pro autobusovou veřejnou dopravu, která je jedinou veřejnou dopravou v obci.

Obcí projíždí dopravní spoje z různých směrů. Liberec, Praha, Jičín. Z výše uvedeného vyplývá, že počet spojů je z tohoto pohledu dostatečný. Kritika občanů padá pouze na časově nelogicky rozložené časové úseky. Především se jedná o směr Turnov a navazující zpětné spoje v dopoledních hodinách. Kritika vzrostla po vybudování nového autobusového terminálu v Turnově. Jedná se především o časově náročnější přesun do centra města a zpět. Částečné výhrady jsou k nedostatečné četnosti spojů o svátcích. O těchto dnech projíždí obcí cca 5 spojů v jednom směru za den, oproti pracovním dnům, kdy jí projíždí cca 25 spojů.

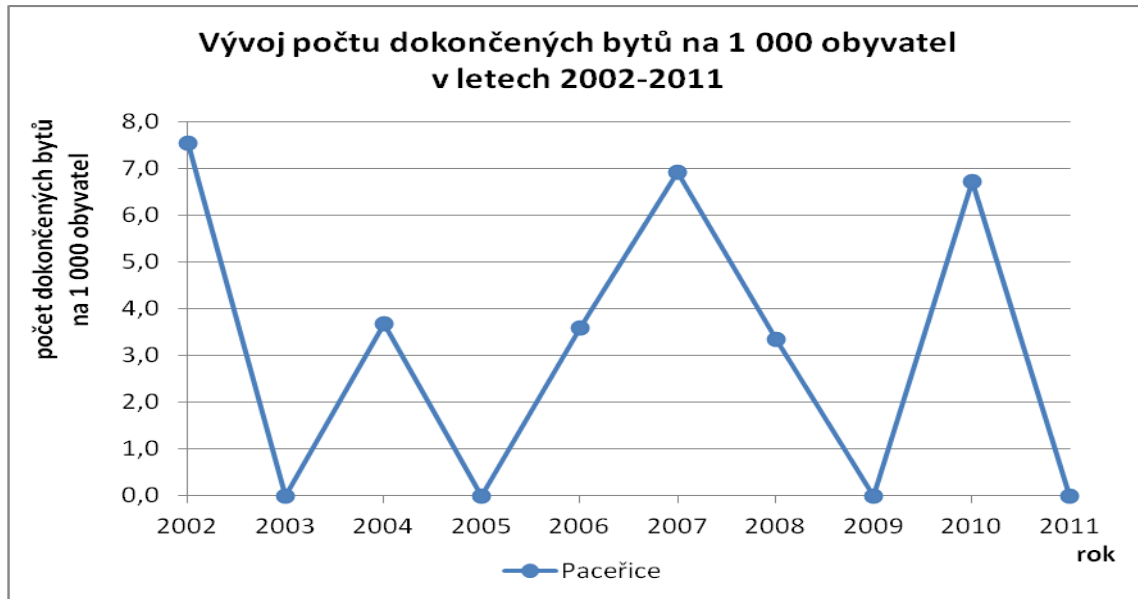
Na katastru obce je šest autobusových zastávek. Obec má sepsanu smlouvu o dopravní obslužnosti s Libereckým krajem.

SWOT analýza

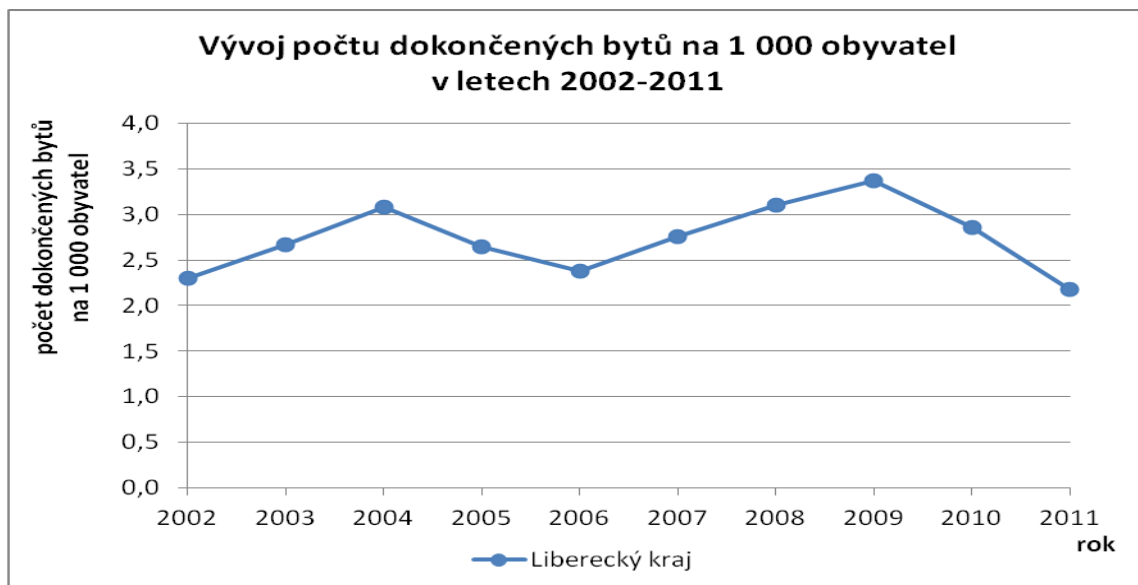
<p>Silné stránky</p> <ul style="list-style-type: none"> • plynofikace celé obce 	<p>Slabé stránky</p> <ul style="list-style-type: none"> • špatný stav místních komunikací • špatný asfaltový povrch v OÚ, MŠ • komunikace Žďárek – Stádlo • zatížení komunikací osobní a nákladní dopravou (nerespektování omezení) • chybějící chodníky (osada Husa, Paceřice) • neexistence kanalizace • vodovod Studnice • energeticky nákladné vytápění OÚ • bezpečnost na komunikacích • nedostatečné pokrytí obce veřejným osvětlením
<p>Příležitosti</p> <ul style="list-style-type: none"> • posílení bezpečnosti v obci dobudováním chodníků • oprava komunikací • vyčlenění a označení parkovacích míst • veřejného osvětlení • začlenění policie do sledování dopravní situace • zateplení a změna vytápění OÚ 	<p>Hrozby</p> <ul style="list-style-type: none"> • vandalismus (poškozené autobusové zastávky) • železniční koridor

5. VYBAVENOST

Bydlení



Zdroj: ČSÚ – systém MPPO



Zdroj: ČSÚ – systém MPPO

Dle grafu je průměr dokončených bytů na 1000 obyvatel v posledních letech konstantní. Pozitivnějšímu vývoji brání neexistence stavebních pozemků ve vlastnictví obce a neochota

Projekt OP LZZ č. CZ.1.04/4.1.00/62.00008

Elektronická metodická podpora tvorby rozvojových dokumentů obcí

soukromých vlastníků tyto pozemky prodat, než bude vyjasněna situace s možností jejich zasiťování.

V obci Paceřice je 163 obydlených nemovitostí. Z toho je 19 objektů evidováno jako rekreační (12%). Většina bytů je v rodinných domech, pouze v osadě Husa jsou 3 bytové domy, kde je celkem 18 bytů. Obec nevlastní žádné obecní byty.

Podle územního plánu je v obci několik ploch s cca 30 parcelami vhodných pro bytovou výstavbu. Všechny plochy jsou však soukromé. K některým z těchto pozemků není zajištěn přístup a k žádnému nejsou vedeny inženýrské sítě. Vzhledem k tomu, že se zvyšuje zájem o bytovou výstavbu, bude nutno vstoupit do jednání s vlastníky pozemků a vytipovat lokality, které budou zpřístupněny po pozemcích obce a kam bude nutno zavést inženýrské sítě.

Školství a vzdělávání

Obec je zřizovatelem mateřské školy Paceřice, která má kapacitu 28 dětí a je každoročně naplněna. Počet žadatelů o umístění dětí neustále stoupá. Předškolní docházka je přednostně zajišťována pro děti z Paceřic a následně smluvně se sousedními obcemi. Většina dětí dojíždí z okolních obcí, které nemají vlastní MŠ.

Obec každoročně poskytuje mateřské škole příspěvek na provoz ve výši cca 300 tisíc, což je 10% z ročních výdajů obce.

Děti z obce navštěvují základní školy v blízkém okolí: Turnov, Jenišovice, Kobyly, Radostín. Studenti z obce navštěvují střední školy v Turnově a Liberci. U vysokých škol převažuje studium na univerzitě v Liberci.

Zdravotnictví

Obec nedisponuje žádnou zdravotní vybaveností. Zdravotní služby jsou využívány nejčastěji v Turnově a Liberci. Z těchto dvou míst vyjíždí i zdravotnická záchranná služba. Dopravu do zdravotních zařízení občané řeší formou veřejné dopravy, případně vlastními silami.

Sociální péče

Obec je součástí komunitního plánu sociálních služeb města Turnov, s nímž úzce spolupracuje. Obec přímo nezajišťuje sociální bydlení. Vzhledem k velikosti obce jsou sociální služby pro seniory poskytovány prostřednictvím Domu s pečovatelskou službou v Turnově, Hodkovicích nad Mohelkou, Vlastibořicích a Liberci.

Kultura, sport

Obec tradičně pořádá společensko-kulturní akce zaměřené zejména na děti (vítání občánků, pálení čarodějnic, dětský den, lampionový průvod, rozsvícení vánočního stromečku, dětský karneval, atd.).

V budově obecního úřadu je umístěna malá obecní knihovna, kterou převážně využívají senioři a děti z mateřské školy.

Obci chybí odpovídající centrum s veřejnými prostory, komerční i nekomerční vybaveností. Obecním problémem je, že tu chybí základní občanská vybavenost, kde by se místní obyvatelé mohli scházet.

Klubovna v hasičské zbrojnici, místně nazývána „Šupna“, zůstává jediným otevřeným společensko-oddychovým prostorem obce, kde se mohou scházet obyvatelé všech věkových kategorií. Děti mají v hasičské zbrojnici vlastní klubovnu. Je zde vytvořen prostor pro různá setkání a pořádání menších akcí, kterými jsou např. tradiční setkání rodáků a setkání seniorů. O vánočních svátcích se zde pořádá memoriál Míry Morce v kulečnicku.

Pro sportovní vyžití se v obci nachází dvě hřiště, která jsou volně přístupná pro veřejnost. Na hřišti v Paceřicích je asfaltový povrch. Hřiště je převážně využíváno jako tenisový kurt. Hřiště na Huse je travnaté, je zde umístěn stůl na stolní tenis a dětský kolotoč. Toto hřiště je vhodné pro vyžití menších dětí.

SWOT analýza

Silné stránky <ul style="list-style-type: none"> • předškolní zařízení • zájem o novou výstavbu • dvě sportovní hřiště • tradiční společenské akce (rodáci, senioři) 	Slabé stránky <ul style="list-style-type: none"> • nedostatek obecních pozemků pro výstavbu • nedostatečná kapacita MŠ • nedostatek prostor pro kulturní a společenská setkávání • vybavenost sportovních hřišť • není vedena kronika obce
Příležitosti <ul style="list-style-type: none"> • dovybavení sportovních hřišť • vybudování oddychových zón 	Hrozby <ul style="list-style-type: none"> • lokální sociální problémovost

6. ŽIVOTNÍ PROSTŘEDÍ

Složky životního prostředí

Pozitivní stránkou obce je relativní zachovalost složek životního prostředí bez výskytu extrémních jevů (kromě přívalových srážek) a nezátíženost krajiny těžbou surovin.

Negativní stránkou je však hluk, vibrace a znečištění automobilovým provozem na rychlostní komunikaci vedené středem obce a občasný zápach SZP Sychrov a.s..

Obec je též vyhlášena oblastí se zhoršeným stavem ovzduší pro ochranu lidského zdraví pro suspendované částice frakce PM10.

Projekt OP LZZ č. CZ.1.04/4.1.00/62.00008

Elektronická metodická podpora tvorby rozvojových dokumentů obcí

Ochrana životního prostředí

Územím Paceřic prochází památkové ochranné pásmo zámku Sychrov, vyhlášené v roce 1977. Území zasahuje část osady Husa. Oblast ochranného pásma má omezující vliv nejenom na rozvoj výstavby, ale i podnikatelských aktivit. Jinak se v obci podle zákona č.114/92 Sb. o ochraně přírody a krajiny nenacházejí žádná zvláště chráněná území. V katastru obce se nenachází plochy s poškozeným životním prostředím ani významnou ekologickou zátěží.

Odpadové hospodářství

Paceřice věnují velkou pozornost separaci odpadů. V obci je několik sběrných míst s kontejnery na papír, čiré a barevné sklo. Plasty z domácností a nápojové kartony občané třídí do speciálních pytlů, které jsou externí firmou likvidovány společně s komunálním odpadem. Dvakrát do roka je firmou vyhlášen svoz nebezpečného odpadu.

Obec nedisponuje vlastní skládkou.

Stavební materiál, odpad z domácnosti a bioodpad jsou občané nuceni vozit do 8 km vzdálené sběrný surovin na Vesecko u Turnova. Uložení těchto odpadů mají občané obce zpoplatněno dle sazební sběrný.

SWOT analýza

<p>Silné stránky</p> <ul style="list-style-type: none"> • tradice třídění odpadu • zachovalost krajiny 	<p>Slabé stránky</p> <ul style="list-style-type: none"> • hluk, vibrace, znečištění, zápach • nedodržování pravidel pohybu psů • výskyt náletových a plevelných dřevin
<p>Příležitosti</p> <ul style="list-style-type: none"> • nový systém evidence tříděného odpadu • motivace k úklidu psích exkrementů, případné sankce • vytvořit urbanistickou studii obce • péče o zeleň • realizace suchého poldru • obnovení sítě polních cest a pěšin • nahrazení náletových dřevin kulturními domácími dřevinami • protihluková opatření • vhodnější rozmístění odpadových nádob • hydrogeologický průzkum lokalita Studnice (čtyři prameniště) 	<p>Hrozby</p> <ul style="list-style-type: none"> • omezující památkové ochranné pásmo zámku Sychrov • eroze půdy, ohrožení přívalovými dešti



evropský
sociální
fond v ČR



EVROPSKÁ UNIE



OPERAČNÍ PROGRAM
LIDSKÉ ZDROJE
A ZAMĚSTNANOST



MINISTERSTVO
PRO MÍSTNÍ
ROZVOJ ČR

PODPORUJEME
VAŠI BUDOUCNOST
www.esfcr.cz

7. *SPRÁVA OBCE*

Obecní úřad a kompetence obce

Obec Paceřice je územně samosprávný celek.

Typ obecního úřadu: Obec

Obec s rozšířenou působností: Turnov

Obec má v současné době tři zaměstnance. Starostu, ekonomku a jednoho zaměstnance na veřejně prospěšné práce.

Obec je zřizovatel mateřské školy v Paceřicích a jednotky SDH.

MŠ Paceřice dosahuje již několik let přebytkového hospodaření. Činnost organizace je vymezena pro mateřskou školu § 33 a pro školní jídelnu § 119 zákona č. 561/2004 Sb., o předškolním, základním, středním, vyšším odborném a jiném vzdělávání (školský zákon), ve znění pozdějších předpisů. Školní jídelna vedle stravování dětí zajišťuje také závodní stravování zaměstnanců školy.

Hospodaření obce

V posledních pěti letech byl rozpočet obce schválený jako rozpočet vyrovnaný. Do roku 2010 obec hospodařila vždy s přebytkem, pouze v roce 2011 zapojením vlastních finančních prostředků do projektu plynofikace místní části Husa došlo k zápornému saldu ve výši cca 400 tisíc Kč. Tato ztráta byla kryta zapojením finančních prostředků minulých let.

Podíl běžných výdajů na celkových příjmech za roky 2007-2011 činil 67,5%. Obec v tomto období obdržela dotace za cca 12 100 000 Kč. Nejvýznamnější investicí byl projekt plynofikace místní části Husa, dotovaný fondem SFŽP částkou ve výši 11 182 204 Kč. Výhradně z rozpočtu obce nebyla realizována žádná větší investice, vždy se jednalo o drobné opravy majetku v maximální hodnotě desítek tisíc korun. Z významnějších můžeme jmenovat opravu střechy hasičské zbrojnice v Paceřicích, oprava budovy obecního úřadu a menší projekty zaměřené na vzhled obce.

Obec vlastní nemovitý majetek v hodnotě cca 27 077 000 Kč. Největší podíl na majetku mají nově zřízené komunikace, budova OÚ využívaná pro provoz MŠ, budova hasičská zbrojnice v Paceřicích využívaná jako technické zázemí SDH a klubovou činnost občanů. Jediným příjmem ve výši 60 tis./rok z pronájmu nemovitého majetku je pronájem bývalé prodejny potravin.

Projekt OP LZZ č. CZ.1.04/4.1.00/62.00008

Elektronická metodická podpora tvorby rozvojových dokumentů obcí

Bezpečnost

Úroveň kriminality se v posledních letech nemění. V rámci obce kriminalita není systematicky monitorována a řešena. Touto oblastí se obec chce zabývat ve spolupráci s okolními obcemi sdruženými v Mikroregionu Jizera. Jedná se především o drobné krádeže a přestupky spojené s konzumací alkoholu. Přestupky jsou řešeny odborem správního řízení MÚ Turnov, se kterým má obec uzavřenou veřejnoprávní smlouvu.

Oblast krizového řízení je řešena ve spolupráci s MÚ Turnov, správní odbor, který zabezpečuje součinnost pracovních skupin krizového štábu s orgány státní správy a samosprávy. Na úrovni obce je ochrana řešena zapojením členů SDH. Komunikační nástroj pro ohlášení varování obyvatel je místní obecní rozhlas.

Vnější vztahy a vazby

Obec je členem Mikroregionu Jizera, MAS Turnovsko, Sdružení obcí Libereckého kraje, Sdružení měst a obcí, Euregionu Nisa.

Přínosy členství v těchto organizacích jsou různé, ale vždy jde o pozitivní přínos. Především se jedná o přístup k informacím a spolupráce členů těchto sdružení při prosazování zájmů obce při jednání s centrálními orgány. Nejužší spolupráce probíhá s regionálními sdruženími, tj. Mikroregionem Jizera a MAS Turnovsko. S nimi obec spolupracuje na programu rozvoje regionu a zapojuje se do projektů podporovaných dotacemi.

Roční náklady na členství v těchto sdruženích se odvíjí od počtu obyvatel obce a pohybují se okolo 18 tis. včetně poradenství. Pro obec nejsou tyto náklady vzhledem k přínosům spolupráce neakceptovatelné. Přímé roční finanční přínosy se pohybují v průměru cca 60 tisíc.

SWOT analýza

<p>Silné stránky</p> <ul style="list-style-type: none"> • nezadluženost obce • členství ve sdruženích a úzká spolupráce s obcí s rozšířenou působností 	<p>Slabé stránky</p> <ul style="list-style-type: none"> • neodpovídající úroveň webových stránek obce
<p>Příležitosti</p> <ul style="list-style-type: none"> • zvýšení úrovně webových stránek obce • monitorování bezpečnosti v obci • rozvoj spolupráce mezi sousedními obcemi • využití všech možností členství v občanských sdruženích, především v MR Jizera, MAS Turnovsko • podchycení zájmu občanů o dění v obci • vedení obecní kroniky 	<p>Hrozby</p>

Projekt OP LZZ č. CZ.1.04/4.1.00/62.00008

Elektronická metodická podpora tvorby rozvojových dokumentů obcí



evropský
sociální
fond v ČR



EVROPSKÁ UNIE



OPERAČNÍ PROGRAM
LIDSKÉ ZDROJE
A ZAMĚSTNANOST



MINISTERSTVO
PRO MÍSTNÍ
ROZVOJ ČR

PODPORUJEME
VAŠI BUDOUCNOST
www.esfcr.cz

8. VYHODNOCENÍ ANKETY

V rámci tvorby programu rozvoje obce byl v katastru Paceřic proveden průzkum formou ankety. Anketní formulář byl distribuován do všech domácností jako příloha občasníku, vydávaného obecním úřadem, v počtu cca 150 kusů. Interaktivní formulář ankety byl dostupný na internetových stránkách obce.

Vyplněné anketní lístky občané odevzdávali přímo na obecním úřadě nebo do schránek rozmístěných na několika veřejně přístupných místech. Přes veškerou snahu bylo vráceno pouhých 32 kusů řádně vyplněných dotazníků. Podrobné vyhodnocení ankety je součástí přílohy tohoto materiálu.

Projekt OP LZZ č. CZ.1.04/4.1.00/62.00008

Elektronická metodická podpora tvorby rozvojových dokumentů obcí

A.2 VÝCHODISKA PRO NÁVRHOVOU ČÁST

Východiska z hlediska zpracovatele

SWOT analýza

<p>Silné stránky - rozvojově jednoznačně pozitivní a současně aktivní jevy a trendy vývoje v dané věcně a územně vymezené oblasti</p> <ul style="list-style-type: none"> • dobrá dopravní dostupnost – komunikace R35 • výhodná poloha – spádová města • významná turistická oblast • zájem o novou výstavbu • předškolní zařízení v obci • snižující se míra nezaměstnanosti • aktivní činnost SDH a seniorů • zájem větších podnikatelských subjektů • kulturní a přírodní památky • plynofikace celé obce • sportovní hřiště • tradiční společenské akce (rodáci, senioři) • tradice třídění odpadu • zachovalost krajiny • klidné prostředí • nezadluženost obce • členství ve sdruženích a dobrá spolupráce s obcí s rozšířenou působností • databáze plánovaných projektů 	<p>Slabé stránky - rozvojově negativní a současně aktivně působící jevy a trendy vývoje v dané věcně a územně vymezené oblasti</p> <ul style="list-style-type: none"> • rozdělení obce rychlostní komunikací R35 • nedostatek obecních stavebních pozemků • nedostatek obecních objektů a pozemků k podnikání • nízká míra občanské angažovanosti většiny obyvatel • nedostatek služeb • špatný stav místních komunikací • chybějící chodníky (osada Husa, Paceřice) • neexistence kanalizace • vodovod Studnice • energeticky nákladné vytápění OÚ • nedostatečná kapacita MŠ • nedostatek prostor pro kulturní a společenská setkávání • vybavenost sportovních hřišť • hluk, vibrace, znečištění, zápach • neodpovídající úroveň webových stránek obce • nedodržování pravidel pohybu psů • výskyt náletových a plevelných dřevin • špatný asfaltový povrch v OÚ, MŠ • zatížení komunikací osobní a nákladní dopravou (nerespektování omezení) • omezující kritéria ochranného pásma zámku Sychrov • není vedena kronika obce • geografická odlehlost některých částí obce (Stádlo) • nedostatečné pokrytí obce veřejným osvětlením
--	--

Příležitosti - vnitřní rezervy a nevyužitý rozvojový potenciál dané věcně a územně vymezené oblasti, vnější příležitosti rozvoje území (pozn.: v klasickém pojetí představují příležitosti – opportunities - pouze vnější rozvojové možnosti, rezervy, pozitivní okolnosti které nelze působením analyzovaného subjektu ovlivnit ani aktivizovat)

- rozvoj služeb a ubytovacích kapacit
- služby pro cestovní ruch
- vzájemná spolupráce mezi podnikateli a obcí
- zapojení neaktivních, případně vznik nových občanských sdružení
- vytvořit urbanistickou studii obce
- řešení energetické náročnosti objektů obce
- obnovení sítě polních cest a pěšin
- stavební pozemky (cesta, inženýrské sítě)
- hydrogeologický průzkum lokalita Studnice (čtyři prameniště)
- rozvoj spolupráce mezi sousedními obcemi
- využití všech možností členství v občanských sdruženích, především v MR Jizera, MAS Turnovsko
- podchycení zájmu občanů o dění v obci

Hrozby - dosud neaktivní vnitřní věcná a územní rizika, která potenciálně mohou ohrozit rozvoj území, vnější možné hrozby (pozn.: v původní verzi SWOT analýzy představují hrozby pouze vnější ohrožení, které není analyzovaný subjekt schopen odvrátit či ovlivnit vlastními silami a prostředky)

- bezpečnost na komunikacích
- vandalismus
- neodpovídající úroveň webových stránek obce
- omezující památkové ochranné pásmo zámku Sychrov
- eroze půdy, ohrožení přívalovými dešti v osadě Husa
- sociálně slabší část obyvatelstva v osadě Husa
- železniční koridor
- nedostatek finančních prostředků
- lokální sociální problémovost

Vyhodnocení závěrů SWOT analýzy:

Vyhodnocení vychází z hodnocení jedenácti členů pracovní skupiny.

Silné stránky

Nejvýše hodnoceným faktorem je finanční stabilita obce, která je základem pro její další rozvoj a plnění cílů vyplývajících z tohoto Programu rozvoje obce. Vysoce hodnocená je přítomnost předškolního zařízení a aktivní přístup fungujících občanských sdružení, která jsou základními složkami kulturního a společenského života v obci. Vysoký důraz je kladen na zachovalost krajiny a výhodnou polohu obce jak z hlediska turismu tak dostupnosti spádových měst. Občané obce si postupně začínají uvědomovat nutnost třídění a recyklace odpadu a díky tomu přispívají ke zlepšení životního prostředí. Poměrně vysoká očekávání jsou spojená s členstvím obce ve sdruženích, kterými jsou především Mikroregion Jizera a MAS Turnovsko. Své místo má pravidelné pořádání tradičních společenských akcí, kterých se účastní obyvatelé všech částí obce. V poslední době je registrován zvýšený zájem o výstavbu nových rodinných domů.

Slabé stránky

Negativní stránka života v obci je jednoznačně spojená s frekvencí dopravy. Vytížením komunikací dochází k jejich poškození a z důvodu neexistence chodníků je ohrožena bezpečnost pohybu občanů po obci. S dopravou jsou spojeny i další negativní vlivy jako jsou hluk, znečištění a zápach. Letitým problémem je neexistence kanalizace a energeticky nákladné vytápění obecního úřadu a mateřské školy. Rychlostní komunikace procházející středem obce rozděluje obec na dvě části. Toto rozdělení narušuje vztahy mezi občany a ovlivňuje nízkou míru občanské angažovanosti některých obyvatel. Ve vlastnictví obce nejsou evidovány žádné stavebními pozemky, proto není obec schopna uspokojovat potřeby potenciálních zájemců o novou výstavbu. Další slabou stránkou je nedostatek poskytovaných služeb, týkající se především obchodu s potravinami, pohostinství či omezenými prostory pro kulturní a společenská setkávání.

Příležitosti

Omezením slabých stránek roste pravděpodobnost využití nabízejících se příležitostí. K efektivní eliminaci slabých stránek dojde nejlépe spoluprací s okolními obcemi a občanskými sdruženími, které působí v regionu. Do realizace těchto cílů je nutné zapojit občany a vyvolat v nich zájem o dění v obci. Rovněž vzájemná spolupráce mezi podnikatelskými subjekty a obcí přispěje ke snazšímu dosažení cílů. Finanční náročnost je nutné vyvážit formou úspor, například omezením energetické náročnosti objektů ve vlastnictví obce.

Hrozby

Za největší hrozbu v obci považujeme bezpečnost na komunikacích a nedostatek finančních prostředků k dosažení plánovaných cílů. Možnou hrozbou může být také chování sociálně slabší části obyvatel, majících sklony k vandalismu. Vzhledem k poloze obce mohou být dalším ohrožujícím faktorem přírodní vlivy. Jde především o ohrožení přívalovými dešti v osadě Husa.

B. NÁVRHOVÁ ČÁST

B.1 STRATEGICKÁ VIZE

Vyhodnocením SWOT analýzy a výsledků terénního šetření byly stanoveny vize obce. Tj. jak si představujeme naši obec ve vzdálenější budoucnosti (např. za 20 let):

Obec nabízí kvalitní podmínky pro život, výhodnou strategickou polohu, dostupnost spádových měst a rychlostní komunikace R35.

Vizí obce je obec „omladit“. Nechceme, aby mladí lidé odcházeli do jiných měst a obcí, naopak si přejeme vytvořit podmínky pro zkvalitnění života v obci. Hlavní podmínkou je především dostupnost služeb, vytvoření podmínek pro volnočasové aktivity a zároveň je nutnost vytvořit podmínky pro výstavbu nových rodinných domů.

B.2 PROGRAMOVÉ CÍLE

Programové cíle stanovují, čeho chce obec dosáhnout realizací programu rozvoje. Časově se váží k platnosti dokumentu, tj. na období 4–7 let (střednědobý časový horizont).

Kvalita života v obci

Většinu obyvatel obce tvoří starousedlíci. Cílem obce je rozvíjet vybavení a zázemí pro bydlení, podporovat bytovou výstavbu tak, aby v obci zůstávali mladí občané a do budoucna obec zaznamenala příliv mladých rodin.

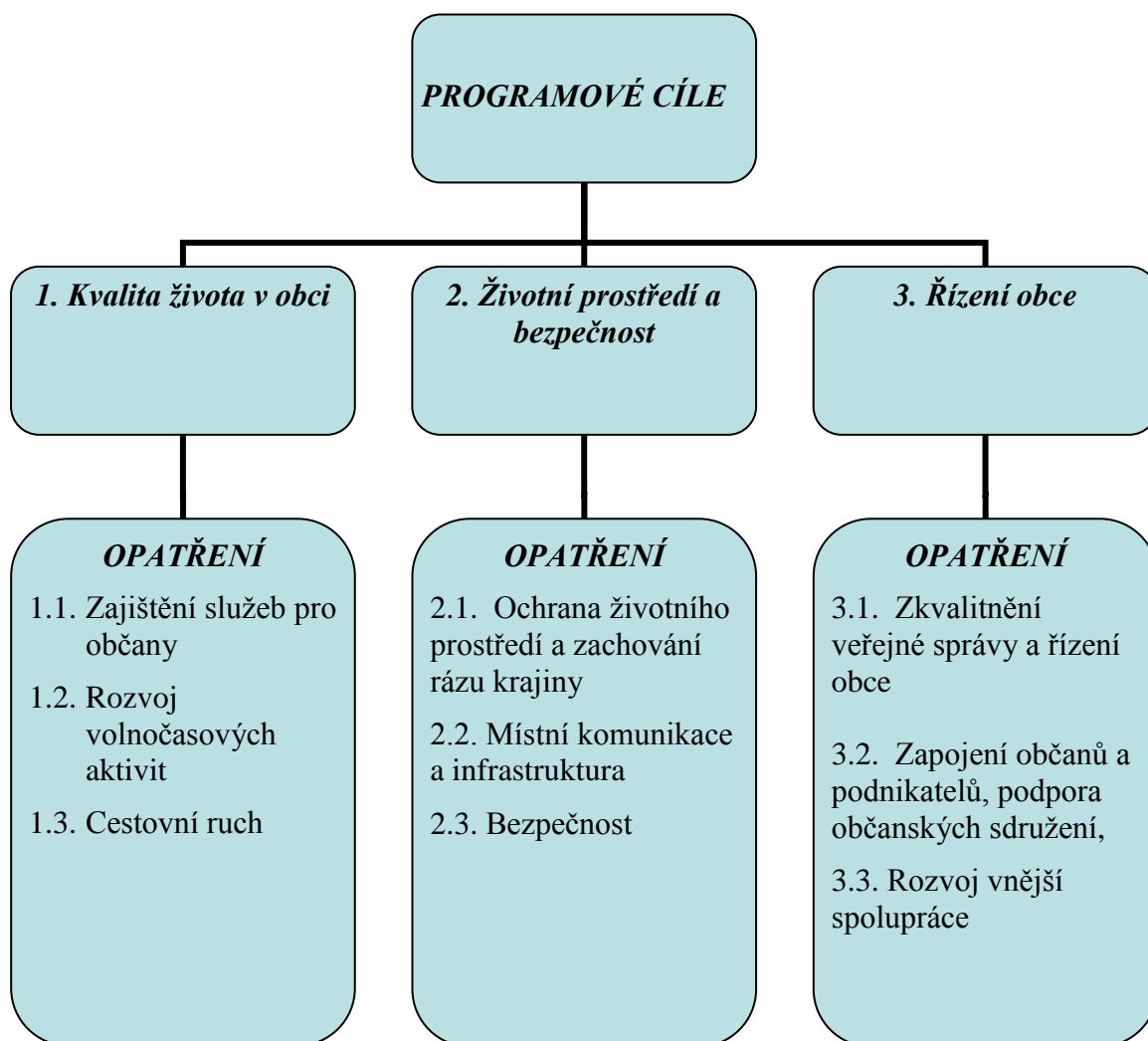
Pro zlepšení zapojování všech věkových a sociálních skupin do společenského dění je potřeba nadále rozvíjet společenské, kulturní a sportovní aktivity. Obec je připravena usilovat o rozšíření a dovybavení zázemí pro sport a relaxaci. Další podmínkou zkvalitnění života v obci je zajištění, případně vytvoření podmínek pro vznik podnikatelských záměrů, týkajících se poskytování služeb přímo v obci. Vzhledem k tomu, že obec leží na strategickém místě, nabízející ve svém okolí mnoho přírodních krás a historických památek, je nutné využít zvýšeného cestovního ruchu a zaměřit se na poskytování služeb pro turisty, včetně rozšíření ubytovacích kapacit.

Životní prostředí a bezpečnost

Součástí tohoto cíle je dobudovat v obci infrastrukturu jako jsou chodníky, přechody pro chodce, osvětlení a celkové vybavení pro bezpečný pohyb občanů, zejména dětí. Omezit zatížení komunikací osobní a nákladní dopravou (nerespektování omezení). Na základě urbanistické studie upravit veřejná prostranství a vybudovat centrální společenské zázemí (obdoba návsi). Je nutno klást důraz na čistotu a vzhled obce.

Řízení obce

Cílem obce je podporovat zvyšování standardu veřejných služeb ve všech oblastech, zapojení neaktivních, případně vznik nových občanských sdružení, které budou pracovat na naplnění vize a cílů obce. Je nutno podchytit zájem občanů o dění v obci, navázat spolupráci s podnikateli, navázat a upevnit vztahy se sousedními obcemi a dobrovolnými svazky obcí.



B.3 OPATŘENÍ

Opatření jsou definována jako zásadní úkoly k naplnění stanovených programových cílů a formulují přístup k řešení jednotlivých témat. Odvíjí se od programových cílů a mají střednědobý charakter, předpoklad jejich realizace je v celém návrhovém období nebo ve stanoveném kratším časovém úseku. Jednotlivá opatření jsou pak naplňována prostřednictvím realizace konkrétních rozvojových aktivit.

Projekt OP LZZ č. CZ.1.04/4.1.00/62.00008

Elektronická metodická podpora tvorby rozvojových dokumentů obcí

B.4 ROZVOJOVÉ AKTIVITY

Rozvojová aktivita je projekt, nebo činnost (soubor činností) vedoucí k naplnění příslušného opatření.

Rozvojové aktivity

<i>Kód</i>	<i>Cíl / opatření / aktivita</i>	<i>Popis aktivity</i>	<i>Rok</i>	<i>Náklady v tis. Kč</i>	<i>Garant</i>
1.		Kvalita života v obci			
1.1.		Zajištění služeb pro občany			
1.1.1.	Obchod se smíšeným zbožím	Výběr a úprava vhodných prostor ve vlastnictví obce (např. bývalá prodejna) nebo ve vlastnictví soukromém. Alternativa multifunkční zařízení.	2014	500	zastupitelstvo obce
1.1.2.	Restaurační a ubytovací zařízení	Investice do nového objektu. Alternativa multifunkční zařízení.	2020	6 000	zastupitelstvo obce
1.1.3.	Služby pro občany	Kadeřnictví, kosmetika, masáže, opravy, občerstvení. Služby zajišťované podnikateli v obci. Alternativa multifunkční zařízení.	2014 - 2020	ZO projednaná finanční podpora	zastupitelstvo obce
1.1.4.	Dopravní obslužnost	Formou ankety prověřit konkrétní potřeby a požadavky občanů týkající se dopravní obslužnosti.	2014	-	pověřený zastupitel
1.1.5.	Využití objektu bývalé prodejny	Rozhodnout o vhodném využití objektu.	2014	-	zastupitelstvo obce
1.2.		Rozvoj volnočasových aktivit			
1.2.1.	Klubovna pro mládež	Rozšířit současné klubovny mladých "Soptíků". Stavební úpravy budovy hasičské zbrojnice v Paceřicích, umožňující i rozšíření prostor pro spolkovou činnost. Viz. 1.2.5.	2015 - 2017	500	zastupitelstvo obce
1.2.2.	Vytvoření klidové zóny	Výkup pozemků navazujících na současné hřiště v Paceřicích. Terénní úpravy. Osazení mobiliárem. Nová výsadba. Vazba na urbanistickou studii.	2014 - 2017	400	zastupitelstvo obce
1.2.3.	Hřiště Paceřice	Úprava povrchu a okolí současného hřiště. Vybudování uzamykatelného objektu (sklad sportovních potřeb).	2015 - 2017	300	zastupitelstvo obce

1.2.4.	Venkovní kulturní areál	Úprava povrchu a okolí současného hřiště. Vybudování uzamykatelného objektu (sklad sportovních potřeb).	2015 - 2019	4 000	zastupitelstvo obce
1.2.5.	Zázemí pro celoroční kulturní akce	Využití stávající klubovny v hasičské zbrojnici v Paceřicích. Alternativa úprava budovy podkroví OÚ (viz. 1.2.6.)	2015 - 2017	500	zastupitelstvo obce
1.2.6.	Úprava podkroví budovy OÚ	Již vypracovaný projekt pro kulturně společenské akce. Alternativa k bodu 1.2.5.	2016 - 2018	1 500	zastupitelstvo obce
1.2.7.	Hřiště na Huse	Terénní úpravy a osazení současného hřiště novými herními prvky.	2015 - 2016	200	zastupitelstvo obce
1.2.8.	Urbanistická studie	Vytvořit urbanistickou studii se zaměřením na klidovou zónu, sportoviště a centra jednotlivých osad.	2014	50	starosta
1.3.		Cestovní ruch			
1.3.1.	Cyklostezka	Zajištění bezpečného průjezdu cyklistů obcí z Rohanky na plánované pokračování směrem na Turnov. Napojení na klidovou zónu obce.	2015 - 2017	200	pověřený zastupitel
1.3.2.	Služby pro turisty	Občerstvení, ubytování. Jednání s místními podnikateli, aktivní podpora služeb. Alternativa multifunkční zařízení.	2014 - 2020	ZO projednaná finanční podpora	pověřený zastupitel
1.3.3.	Údržba a restaurování památek	Opravit "pomník Padlých" v centru Paceřic, opravit hasičskou zbrojnici na Huse. Zrestaurování sochy sv. Jana Nepomuckého dle restaurátorské analýzy.	2014	500	pověřený zastupitel
2.		Životní prostředí a bezpečnost			
2.1.		Ochrana životního prostředí a zachování rázu krajiny			
2.1.1.	Omezení hluku a zápachu	Zadat hlukovou studii, žádost na ŘSD a LK na snížení hlukové zátěže. Jednání s vedením SZP Sychrov a.s. o možnostech eliminace zápachu. Integrované povolení.	2014	30	místostarosta
2.1.2.	Snížení energetické náročnosti objektů v majetku obce	Minimalizovat energetickou náročnost objektů ve vlastnictví obce. Především zateplení půdních prostor OÚ a zvolit vhodný způsob vytápění těchto objektů.	2014 - 2015	350	místostarosta
2.1.3.	Obnovení sítě polních cest	Vytipovat pozemky ve vlastnictví obce označených jako ostatní komunikace a obnovit je po projednání s vedením Agro, a.s.	2015 - 2020	Dle rozsahu a kvality povrchu	starosta

2.1.4.	Úprava zahrady MŠ	Osadit nové herní prvky, výsadba dřevin, oprava chodníků a oplocení.	2014	250	pověřený zastupitel
2.1.5.	Hydrogeologický průzkum Studnice	Zmapovat prameniště, jejich údržba a oprava vodovodního potrubí napájející požární nádrž.	2014	200	pověřený zastupitel
2.1.6.	Čistota obce	Upravit kontejnerová stání, prostory pro tříděný odpad, software a technické podmínky pro evidenci tříděného odpadu, likvidace náletových a plevelných dřevin - osvěta. Vyčlenění dostupného pozemku pro venčení psů a důsledná kontrola pravidel volně pohybujících se psů. Uplatňování postihu.	2014 - 2016	300	pověřený zastupitel
2.2.		Místní komunikace a infrastruktura			
2.2.1.	Oprava komunikace p.č. 507/1	Opravit komunikaci náves čerpací stanice ve spolupráci s podnikateli. Projednání finančního podílu s Terop, s.r.o. a majitelem čerpací stanice.	2014	400	místostarosta
2.2.2.	Rekonstrukce komunikace p.č. 618/1	Rekonstrukce místní komunikace do osady Studnice. Rekonstrukci bude předcházet oprava vodovodního potrubí viz. 2.1.5.	2014 - 2015	500	pověřený zastupitel
2.2.3.	Nový povrch v okolí budovy OÚ	Povrch upřesnit. Současně s výstavbou nového oplocení zahrady MŠ.	2014 - 2015	cca 300 dle typu povrchu	pověřený zastupitel
2.2.4.	Dešťová kanalizace	Provéřit připojení domácností na dešťovou kanalizaci. Upravit vyústění větve dešťové kanalizace končící na soukromém pozemku p. Jana Vana Geeta. Přesunout na pozemek ve vlastnictví obce. Prodloužení cca o 200m.	2015 - 2017	400	pověřený zastupitel
2.2.5.	Komunikace a inženýrské sítě k novým stavebním pozemkům	Projednání nové výstavby na pozemcích dvou soukromých vlastníků. Podmínky pro vybudování komunikací a inženýrských sítí k 14 pozemkům vlevo ve směru na Studnice.	2014 - 2015	Dle možností	místostarosta
2.2.6.	Rozšíření veřejného osvětlení	Zrealizovat rozšíření veřejného osvětlení o cca 5ks sloupů. Především na úseku od křižovatky (u č.p. 97) k mostu přes R35, dále osvětlení od Rekuperu k autobusové zastávce směr Turnov.	2016 - 2018	250	pověřený zastupitel
2.2.7.	Oprava cesty Stádlo	Zpevnění pravé krajnice ve směru na Stádlo. Projednání s obcí Žďárek, využití poldru na jejich katastrálním území.	2014 - 2015	300	pověřený zastupitel
2.3.		Bezpečnost			
2.3.1.	Instalace radarů	K zajištění bezpečného pohybu občanů a turistů po obci vyřešit instalaci tří radarů omezujících rychlost u MŠ, na křižovatce v osadě Husa a vjezdu do osady Husa od Sychrova.	2014	190	starosta

2.3.2.	Výstavba chodníků	Řešení bezpečného pohybu občanů na dvou úsecích komunikací III. třídy. Úsek od návsi Paceřice ke křižovatce k č.p. 97 a úsek procházející celou osadou Husa.	2017 - 2020	6 200	pověřený zastupitel
2.3.3.	Doplnění dopravního značení	Prověření aktuálnosti současného dopravního značení a doplnění o nové označení. Především na cestě C20 b u vjezdu z obce Žďárek, včetně osazení sklopných zábran zamezujících vjezdu.	2014	50	starosta
2.3.4.	Omezení vandalismu a krádeží	Omezit vandalismus a krádeže v obci. Definovat možnosti policie ČR a její spolupráce s obcí.	2014 - 2020	-	starosta
3.		Řízení obce			
3.1.		Zkvalitnění veřejné správy			
3.1.1.	Vzdělávání představitelů obce a zaměstnanců obce	Využití příležitostí vzdělávání zastupitelů a zaměstnanců obce směřující k zlepšení řízení obce.	2014 - 2020	10	starosta
3.1.2.	Modernizace prostor OÚ	Vytvoření vhodného odděleného pracovního prostředí pro starostu a zaměstnance obce.	2014 - 2015	150	starosta
3.1.3.	Nákup techniky	Analyzovat vhodnost a ekonomickou výhodnost nákupu techniky pro údržbu obce. Zajištění sečení větších travnatých ploch a protahování místních komunikací v zimním období. (předpoklad - nákup starší techniky).	2014	300	pověřený zastupitel
3.1.4.	Vedení obecní kroniky	Zajistit kronikáře a doplnit údaje od roku 1995.	2014	-	zastupitelstvo obce
3.2.		Zapojení občanů a podnikatelů, podpora občanských sdružení			
3.2.1.	Zapojení veřejnosti do aktivní spolupráce s obcí	Zapojit veřejnost ze všech částí obce, zvýšit její aktivní přístup a zájem o dění v obci. Pravidelné informování formou občasníku "Paceřák" a na internetových stránkách obce.	2014 - 2020	10	pověřený zastupitel
3.2.2.	Podpora občanských sdružení v obci	Podpořit činnost stávajících občanských sdružení a zmapovat jejich potřeby. Oslovit neaktivní OS a podpořit obnovení jejich činnosti. Iniciovat vznik nových občanských sdružení přínosných pro život v obci.	2014 - 2020	ZO projednaná finanční podpora	starosta
3.2.3.	Aktivní oslovení podnikatelských subjektů	Oslovit všechny podnikatelské subjekty v obci a jasně definovat oboustrannou možnost spolupráce. Vytvořit databázi podnikatelů, možnost prezentace na internetových stránkách obce.	2014	-	starosta

3.3.		Rozvoj vnější spolupráce			
3.3.1.	Spolupráce se sousedními obcemi v rámci DSO Mikroregionu Jizera	Zajistit lepší spolupráci s okolními obcemi včetně výměny informací o připravovaných projektech, umožňujících případnou spolupráci. Společná příprava kulturních, sportovních a společenských akcí.	2014 - 2020	-	starosta
3.3.2.	Členství v MAS Turnovsko	Oslovit podnikatele v obci k zapojení do činnosti v MAS Turnovsko.	2014 - 2020	-	starosta
		Zásobník projektů			
Z. 1.	Multifunkční zařízení	Možnost kumulace všech služeb a využití již částečně vytvořeného projektu. Jedná se o zcela nový objekt na pozemku č. 652/9.		20 000	
Z. 2.	Sjezd z dálnice z R35	Eliminovat dopravní rizika. Současně s řešením sjezdu je nutno vyřešit obousměrný provoz k čerpací stanici.		7 000	
Z. 3.	Zvýšení kapacity MŠ	Provéřit zájem o služby MŠ, zvážit rozšíření o jedno oddělení.			
Z. 4.	Dešťová kanalizace Husa	Vybudovat dešťovou kanalizaci v osadě Husa podél státní silnice III/2791 a místní komunikace směr Rohanka.		2 100	
Z. 5.	Omezení nadzemních vedení	Vypracovat projekt - minimalizace nadzemního zasíťování obce.	2015 - 2020	Dle možností	starosta

Pořadí důležitosti a upřesnění rozvojových aktivit

Pořadí důležitosti rozvojových aktivit vychází z individuálního bodování členů skupiny před projednáváním ve skupině. Aktivity jsou doplněny o závěry společného jednání členů pracovní skupiny.

Pořadí	Kód	Cíl / opatření / aktivita	Popis aktivity	Názor pracovní skupiny
1	2.1.2.	Snížení energetické náročnosti objektů v majetku obce	Minimalizovat energetickou náročnost objektů ve vlastnictví obce. Především zateplení půdních prostor OÚ a zvolit vhodný způsob vytápění těchto objektů.	Aktivita podporovaná všemi členy PS a ohodnocena jako nejdůležitější. Oslovit a vybrat nejvhodnějšího dodavatele.
2	2.2.1.	Oprava komunikace p.č. 507/1	Opravit komunikaci náves čerpací stanice ve spolupráci s podnikateli. Projednání finančního podílu s Terop, s.r.o. a majitelem čerpací stanice.	Aktivita podporovaná všemi členy PS.
3	2.1.6.	Čistota obce	Upravit kontejnerová stání, prostory pro tříděný odpad, software a technické podmínky pro evidenci tříděného odpadu, likvidace náletových a plevelných dřevin - osvěta. Vyčlenění dostupného pozemku pro venčení psů a důsledná kontrola pravidel volně pohybujících se psů. Uplatňování postihu.	Aktivita podporovaná všemi členy PS. Motivovat občany k třídění odpadů a dle evidovaných objemů je následně odměňovat snížením poplatků za komunální odpad. Využití objektu bývalé hasičské zbrojnice na Huse k ukládání tříděného odpadu.
4	3.2.3.	Aktivní oslovení podnikatelských subjektů	Oslovit všechny podnikatelské subjekty v obci a jasně definovat oboustrannou možnost spolupráce. Vytvořit databázi podnikatelů, možnost prezentace na internetových stránkách obce.	Jedna z prioritních aktivit podporovaná všemi členy PS.
5	2.3.3.	Doplnění dopravního značení	Prověření aktuálnosti současného dopravního značení a doplnění o nové označení. Především na cestě C20 b u vjezdu z obce Žďárek, včetně osazení sklopných zábran zamezujících vjezdu.	Aktivita podporovaná všemi členy PS.
6	2.3.2.	Výstavba chodníků	Řešení bezpečného pohybu občanů na dvou úsecích komunikací III. třídy. Úsek od návsi Paceřice ke křižovatce k č.p. 97 a úsek procházející celou osadou Husa.	Alternativní řešení - rozšíření vozovky o označený pruh pouze pro pěší a cyklisty.
7	1.1.5.	Využití objektu bývalé prodejny	Rozhodnout o vhodném využití objektu.	Většinový názor o opravě objektu a využití jako prostory OÚ, knihovny a klubovny pro mládež.

8	2.2.2.	Rekonstrukce komunikace p.č. 618/1	Rekonstrukce místní komunikace do osady Studnice. Rekonstrukci bude předcházet oprava vodovodního potrubí viz. 2.1.5.	Aktivita podporovaná všemi členy PS.
9	1.3.3.	Údržba a restaurování památek	Opravit "pomník Padlých" v centru Paceřic, opravit hasičskou zbrojnicí na Huse. Zrestaurování sochy sv. Jana Nepomuckého dle restaurátorské analýzy.	Aktivita podporovaná všemi členy PS.
10	2.2.7.	Oprava cesty Stádlo	Zpevnění pravé krajnice ve směru na Stádlo. Projednání s obcí Žďárek, využití poldru na jejich katastrálním území.	Nová aktivita doplněna a podporována všemi členy PS.
11	Z. 4.	Dešťová kanalizace Husa	Vybudovat dešťovou kanalizaci v osadě Husa podél státní silnice III/2791 a místní komunikace směr Rohanka.	Vysoce hodnocená aktivita. Nutno sloučit s budováním chodníků v osadě Husa, zjistit možnosti získání finančních zdrojů.
12	Z. 2.	Sjezd z dálnice z R35	Eliminovat dopravní rizika. Současně s řešením sjezdu je nutno vyřešit obousměrný provoz k čerpací stanici.	Aktivita podporovaná všemi členy PS. Provéřít reálnost již vytvořených studií.
13	3.3.1.	Spolupráce se sousedními obcemi v rámci DSO Mikroregionu Jizera	Zajistit lepší spolupráci s okolními obcemi včetně výměny informací o připravovaných projektech, umožňujících případnou spolupráci. Společná příprava kulturních, sportovních a společenských akcí.	Aktivita podporovaná všemi členy PS.
14	1.2.2.	Vytvoření klidové zóny	Výkup pozemků navazujících na současné hřiště v Paceřicích. Terénní úpravy. Osazení mobiliářem. Nová výsadba. Vazba na urbanistickou studii.	Aktivita podporovaná všemi členy PS. Provéřít umístění nového vedení vysokého napětí.
15	3.1.3.	Nákup techniky	Analyzovat vhodnost a ekonomickou výhodnost nákupu techniky pro údržbu obce. Zajištění sečení větších travnatých ploch a protahování místních komunikací v zimním období. (předpoklad - nákup starší techniky).	Aktivita podporovaná všemi členy PS. Nutný nákup minimálně zahradního traktůrku na údržbu travnatých ploch.
16	3.1.4.	Vedení obecní kroniky	Zajistit kronikáře a doplnit údaje od roku 1995.	Aktivita podporovaná všemi členy PS. Nelze najít ochotného občana.
17	2.1.1.	Omezení hluku a zápachu	Zadat hlukovou studii, žádost na ŘSD a LK na snížení hlukové zátěže. Jednání s vedením SZP Sychrov a.s. o možnostech eliminace zápachu. Integrované povolení.	Aktivita podporovaná všemi členy PS. Provéřít stav integrovaného povolení.
18	2.3.4.	Omezení vandalismu a krádeží	Omezit vandalismus a krádeže v obci. Definovat možnosti policie ČR a její spolupráce s obcí.	Aktivita podporovaná všemi členy PS.

19	2.3.1.	Instalace radarů	K zajištění bezpečného pohybu občanů a turistů po obci vyřešit instalaci tří radarů omezujících rychlost u MŠ, na křižovatce v osadě Husa a vjezdu do osady Husa od Sychrova.	Jedna z prioritních aktivit podporovaná většinou členů PS.
20	1.2.8.	Urbanistická studie	Vytvořit urbanistickou studii se zaměřením na klidovou zónu, sportoviště a centra jednotlivých osad.	Prioritní aktivita oslovit specialistu, případně studenta v rámci diplomové práce.
21	1.1.4.	Dopravní obslužnost	Formou ankety prověřit konkrétní potřeby a požadavky občanů týkající se dopravní obslužnosti.	Formou ankety získat skutečné potřeby občanů. (dopolední spoj z Turnova a spojení o víkendech)
22	3.3.2.	Členství v MAS Turnovsko	Oslovit podnikatele v obci k zapojení do činnosti v MAS Turnovsko.	Aktivita podporovaná všemi členy PS. Viz. 3.2.3.
23	2.2.4.	Dešťová kanalizace	Prověřit připojení domácností na dešťovou kanalizaci. Upravit vyústění větve dešťové kanalizace končící na soukromém pozemku p. Jana Vana Geeta. Přesunout na pozemek ve vlastnictví obce. Prodloužení cca o 200m.	Standardní kanalizace je v podmínkách obce z finančních důvodů nerealizovatelná. Podpořit domácí čističky.
24	3.2.1.	Zapojení veřejnosti do aktivní spolupráce s obcí	Zapojit veřejnost ze všech částí obce, zvýšit její aktivní přístup a zájem o dění v obci. Pravidelné informování formou občasníku "Paceřák" a na internetových stránkách obce.	Aktivita podporovaná všemi členy PS. Nutnost pověřit odpovědného zastupitele.
25	Z. 3.	Zvýšení kapacity MŠ	Prověřit zájem o služby MŠ, zvážit rozšíření o jedno oddělení.	Aktivita je vhodná v případě rekonstrukce objektu bývalé prodejny č.p. 101 a přesunu OÚ do nových prostor.
26	2.1.5.	Hydrogeologický průzkum Studnice	Zmapovat prameniště, jejich údržba a oprava vodovodního potrubí napájející požární nádrž.	Aktivita podporovaná všemi členy PS. Doplněno o údržbu vodního zdroje ve Studnicích, rekonstrukci a očištění opukové štol.
27	3.2.2.	Podpora občanských sdružení v obci	Podpořit činnost stávajících občanských sdružení a zmapovat jejich potřeby. Oslovit neaktivní OS a podpořit obnovení jejich činnosti. Iniciovat vznik nových občanských sdružení přínosných pro život v obci.	Aktivita podporovaná všemi členy PS.
28	3.1.2.	Modernizace prostor OÚ	Vytvoření vhodného odděleného pracovního prostředí pro starostu a zaměstnance obce.	Aktivita podporovaná všemi členy PS. Alternativou je adaptace bývalé prodejny č.p.101.
29	2.1.4.	Úprava zahrady MŠ	Osadit nové herní prvky, výsadba dřevin, oprava chodníků a oplocení.	Aktivita podporovaná všemi členy PS.

30	2.2.3.	Nový povrch v okolí budovy OÚ	Povrch upřesnit. Současně s výstavbou nového oplocení zahrady MŠ.	Aktivita podporovaná všemi členy PS.
31	2.2.6.	Rozšíření veřejného osvětlení	Zrealizovat rozšíření veřejného osvětlení o cca 5ks sloupů. Především na úseku od křižovatky (u čp. 97) k mostu přes R35, dále osvětlení od Rekuperu k autobusové zastávce směr Turnov.	Aktivita podporovaná všemi členy PS. Nutno prověřit smysluplnost osvětlení od křižovatky na Huse k SZP Sychrov a.s.
32	1.3.1.	Cyklostezka	Zajištění bezpečného průjezdu cyklistů obcí z Rohanky na plánované pokračování směrem na Turnov. Napojení na klidovou zónu obce.	S návrhem souhlasí všichni členové PS.
33	1.2.6.	Úprava podkroví budovy OÚ	Již vypracovaný projekt pro kulturně společenské akce. Alternativa k bodu 1.2.5.	PS skupina navrhuje zateplit podkroví OÚ, další využití podkroví je problematické především z důvodu přístupu, zařadit do zásobníku PRO
34	1.2.3.	Hřiště Paceřice	Úprava povrchu a okolí současného hřiště. Vybudování uzamykatelného objektu (sklad sportovních potřeb).	Zaměřit se na úpravu povrchu hřiště. Prověřit možnosti a skutečné využití hřiště.
35	1.1.1.	Obchod se smíšeným zbožím	Výběr a úprava vhodných prostor ve vlastnictví obce (např. bývalá prodejna) nebo ve vlastnictví soukromém. Alternativa multifunkční zařízení.	Členové PS nevidí v této aktivitě prioritu, návrh podpora podnikatelů např. formou bezúročných půjček.
36	1.1.3.	Služby pro občany	Kadeřnictví, kosmetika, masáže, opravy, občerstvení. Služby zajišťované podnikateli v obci. Alternativa multifunkční zařízení.	Nezajišťovat OÚ, podporovat podnikatelské subjekty. (reklama, inzerce)
37	2.1.3.	Obnovení sítě polních cest	Vytipovat pozemky ve vlastnictví obce označených jako ostatní komunikace a obnovit je po projednání s vedením Agro, a.s.	Zajistit smysluplnost obnovení cest v rámci cyklistiky a pěších. Propojení Obora – Žďárek, Odolenovice – Studnice, Paceřice – Doubí (Lažanka). Vycházet z historických map.
38	1.2.7.	Hřiště na Huse	Terénní úpravy a osazení současného hřiště novými herními prvky.	V současné době není hřiště využíváno. PS doporučuje pouze údržbu plochy a zakoupení vhodné zahradní techniky.
39	2.2.5.	Komunikace a inženýrské sítě k novým stavebním pozemkům	Projednání nové výstavby na pozemcích dvou soukromých vlastníků. Podmínky pro vybudování komunikací a inženýrských sítí k 14 pozemkům vlevo ve směru na Studnice.	Aktivita bude vyžadovat hlubší rozbor.
40	3.1.1.	Vzdělávání představitelů obce a zaměstnanců obce	Využití příležitostí vzdělávání zastupitelů a zaměstnanců obce směřující k zlepšení řízení obce.	Aktivita podporovaná všemi členy PS.

41	Z. 5.	Omezení nadzemních vedení	Vypracovat projekt - minimalizace nadzemního zasíťování obce.	Provéřit reálnost a finanční náročnost aktivity.
42	1.2.1.	Klubovna pro mládež	Rozšířit současné klubovny mladých "Soptíků". Stavební úpravy budovy hasičské zbrojnice v Paceřicích, umožňující i rozšíření prostor pro spolkovou činnost. Viz. 1.2.5.	Vybudovat v adaptované budově bývalé prodejny, případně v uvolněných prostorách současného OÚ.
43	1.3.2.	Služby pro turisty	Občerstvení, ubytování. Jednání s místními podnikateli, aktivní podpora služeb. Alternativa multifunkční zařízení.	Podpořit místní podnikatele např. formou bezúročné půjčky. (reklama, inzerce)
44	1.2.5.	Zázemí pro celoroční kulturní akce	Využití stávající klubovny v hasičské zbrojnici v Paceřicích. Alternativa úprava budovy podkroví OÚ (viz. 1.2.6.)	Návrh řešit rozšířením prostor HZ.
45	Z. 1.	Multifunkční zařízení	Možnost kumulace všech služeb a využití již částečně vytvořeného projektu. Jedná se o zcela nový objekt na pozemku č. 652/9	Aktivita není podporována PS.
46	1.2.4.	Venkovní kulturní areál	Úprava povrchu a okolí současného hřiště. Vybudování uzamykatelného objektu (sklad sportovních potřeb).	Zhodnotit skutečné využití areálu, možnost přesunutí aktivit do klidové zóny. Většina členů s budováním venkovního kulturního areálu nesouhlasí.
47	1.1.2.	Restaurační a ubytovací zařízení	Investice do nového objektu. Alternativa multifunkční zařízení.	Nesouhlas s výstavbou nového objektu, alternativním řešením je rozšíření prostor klubovny hasičské zbrojnice v Paceřicích. J. Kopka navrhl vytvoření parkovacích míst kolem HZ.

B.5 PODPORA REALIZACE PROGRAMU

B. 5. 1 Způsob realizace PRO

Plán rozvoje obce obsahuje aktuálně známé rozvojové aktivity na období 2014 – 2020. Cílem dokumentu je, aby byl „živý“, sloužil k rozvoji obce a pomohl při čerpání dotací. Schválením Programu rozvoje obce byla ukončena zpracovatelská fáze. Zastupitelstvem obce schválený PRO je podkladem pro tvorbu akčního plánu na dvouleté období. Stanovením odpovědnosti jsou položeny základy realizace jednotlivých aktivit vedoucích k dosažení programových cílů uvedených v dokumentu. Vybrané aktivity specifikované v kapitole B. 4. jsou součástí Akčního plánu a budou realizovány dle jejich významu. Případné změny v průběhu realizace aktivit projedná a schválí zastupitelstvo obce. Jednotlivé aktivity budou realizovány prostřednictvím konkrétních projektů.

Projekt OP LZZ č. CZ.1.04/4.1.00/62.00008

Elektronická metodická podpora tvorby rozvojových dokumentů obcí

B. 5. 2 Monitoring a revize PRO

Za sledování naplňování cílů a opatření PRO je odpovědný starosta obce. Mezi jeho povinnosti patří zajistit následující činnosti související s monitoringem realizace PRO zejména:

- ❖ Shromažďování informací o průběhu realizace dílčích aktivit, jednotlivých opatření a programových cílů.
- ❖ Zpřesňování informací o odpovědnosti za realizace jednotlivých aktivit. V případě realizace aktivit externím subjektem bude smluvně zajištěno dodržení termínů a naplnění indikátorů.
- ❖ Každoročně před ukončením plánovacího období ve spolupráci se zastupitelstvem obce, případně pracovní skupinou, zpracuje vyhodnocení Akčního plánu a přehledu realizovaných aktivit, včetně sledování indikátorů nastavených v návrhové části dokumentu (B. 2-B. 4).
- ❖ Každoročně vždy k 31. říjnu zajistí revizi dokumentu PRO a doplnění rozvojových aktivit o další podněty, případně jejich zařazení do zásobníku. Zajistí sestavení upraveného Akčního plánu na následující dvouleté období, rozšířeného o další aktivity. Aktualizovaný akční plán bude podkladem pro sestavení ročního rozpočtu, rozpočtového výhledu a finančních plánů.
- ❖ Aktualizované dokumenty (PRO a akční plán) podléhají schválení zastupitelstvem obce. Podklady zastupitelé obce obdrží minimálně 7 dní před jejich projednáním. Schválené dokumenty budou zveřejněny na internetových stránkách obce.

B. 5. 3 Způsob financování PRO

Základním zdrojem financování rozvojových aktivit jsou vlastní zdroje obce. Předpokládá se také možnost spolufinancování z veřejných rozpočtů (kraje, ČR, fondy EU). Obec Paceřice, mezi jejíž povinnosti patří též získávání finančních prostředků, bude usilovat o zapojení soukromého sektoru a neziskových organizací. V průběhu naplňování PRO bude docházet k zpřesňování informací o možnostech finančních zdrojů na jednotlivé rozvojové aktivity, které budou součástí Akčního plánu.

Program rozvoje obce byl schválen zastupitelstvem obce dne 30. května 2013, usnesením č. 10/2/2013.

Vypracoval: starosta obce – Ing. Václav Sodomka
ekonomka – Gabriela Hrazdírová

*Projekt OP LZZ č. CZ.1.04/4.1.00/62.00008
Elektronická metodická podpora tvorby rozvojových dokumentů obcí*